



OÙ
OBSERVER
LES OISEAUX ?

Bien observer et reconnaître les espèces
d'oiseaux du Golfe du Morbihan



Parc
naturel
régional
du Golfe
du Morbihan
Park ar Mor Bihan

Une autre vie s'invente ici

UN TERRITOIRE D'EXCEPTION N'EST PAS UN PARC QUI VEUT



Au rythme des marées, le Parc naturel régional du Golfe du Morbihan est un dialogue permanent entre la nature et les humains. La mosaïque de paysages qui le compose - bocage, bois, marais, rivages de l'océan ou du Golfe, rias, villages, chemins - accueille une faune et une flore très diversifiées. Au-delà de ses caractéristiques physiques et paysagères, le territoire du Parc repose sur une identité culturelle et patrimoniale forte : patrimoine archéologique de renommée internationale, patrimoine maritime, arts et traditions populaires bien vivants.

Le Parc naturel régional regarde aussi vers l'avenir et avec ses partenaires, les habitants et les visiteurs, il met en œuvre des actions qui apportent des réponses locales aux défis planétaires auxquels nous devons faire face : changement climatique, sauvegarde de la biodiversité, économie responsable, capacité à vivre ensemble. Cette ambition se traduit dans l'expression propre à tous les Parcs naturels régionaux de France :

Une autre vie s'invente ici !

© Ronan Gladu - Corbeau des mers



DÉCOUVREZ LES PROFESSIONNELS VALEURS PARC

Pour votre séjour dans le Golfe du Morbihan, choisissez des hébergeurs, des restaurateurs et des guides « Valeurs Parc », engagés pour un tourisme durable. La marque nationale « Valeurs Parc naturel régional » distingue des entreprises et des activités engagées dans un développement économique durable.

Retrouvez tous les professionnels engagés dans la marque Valeurs Parc sur le site : www.decouvrirlegolfedumorbihan.bzh



PARC NATUREL RÉGIONAL
DU GOLFE DU MORBIHAN
Park ar Mor Bilhan



Merci à tous les partenaires qui ont contribué à ce livret :
Conseil des Associations du PNR du Golfe du Morbihan et Offices du Tourisme du territoire



Rédaction :
Julia Thibault, David Ledan,
Thomas Cosson, Fabrice Jaulin,
Xavier Blondel

Crédits photos :
David Ledan, sauf mention

Illustration :
Sébastien Reeber

Conception :
Gwenn Le Teuff

UN « CONCENTRÉ DE PAYSAGES » FAVORABLE AUX OISEAUX

Compte tenu de ses richesses, le Golfe du Morbihan, zone humide d'importance internationale, figure comme l'un des sites majeurs pour l'observation des oiseaux en France.

Plus de 200 espèces d'oiseaux sont recensées chaque année sur le territoire du Parc et entre 60 000 et 100 000 oiseaux d'eau hivernent d'octobre à février sur la frange littorale. La douceur du climat favorise l'hivernage des espèces bocagères qui passent aussi la mauvaise saison sur les hauteurs du Golfe.

Le Golfe du Morbihan est par ailleurs situé sur une voie majeure de migrations. Au printemps et en été, diverses espèces nichent en colonies dans les marais endigués du Golfe : Sternes pierregarins, Avocettes élégantes et Échasses blanches. D'autres préfèrent les îlots du Golfe : les Aigrettes garzette ou les Grands cormorans à la cime des arbres, les tadornes sous les fourrés et les goélands et les sternes au sol. En août, on assiste au grand chassé-croisé des migrateurs. Certains arrivent d'Islande ou de Sibérie, d'autres partent pour le Maroc, le Sénégal ou la Guinée. Les marais du Golfe se transforment en une véritable plate-forme aéroportuaire. Les oiseaux décollent, se posent, se reposent avant de repartir plus loin, plus haut, vers une nouvelle destination, arctique ou saharienne.

Le pic d'abondance grimpe à près de 80 000 oiseaux courant novembre et décembre. Ils se regroupent sur les vasières et les herbiers pour s'alimenter ou sur quelques anses abritées et pointes rocheuses pour se reposer à marée haute. Des secteurs comme la vasière de Tascon, la baie de Sarzeau ou les marais de Séné permettent l'observation simultanée de dizaines d'espèces : canards, limicoles, hérons, aigrettes... Des groupes plus restreints fréquentent tout le Golfe, particulièrement les espèces plongieuses : harles et grèbes, plus discrètes et toujours en pleine eau.

Munis de longues-vues, paires de jumelles et de ce livret, vous vivrez un moment unique en admirant le ballet infini et sans cesse renouvelé des oiseaux.

Nous vous souhaitons un agréable séjour dans le Parc naturel régional du Golfe du Morbihan. Tous les sites d'observation présentés sont d'accès libre et situés en espace sensible. Nous vous invitons à être respectueux de ces lieux, à garder vos chiens en laisse et à suivre les itinéraires balisés.

Les chiens en liberté sont souvent source de dérangement



Le débarquement sur les îles en période de nidification peut compromettre la reproduction.



FRAGILITÉ

Les populations d'oiseaux, à l'instar d'autres groupes d'espèces, connaissent une régression globale, rapide et massive. La disparition et la modification des habitats naturels, auxquelles s'ajoutent les changements climatiques globaux, en sont les principales causes. Des phénomènes de raréfaction de la ressource alimentaire, de prélèvement excessif, de concurrence et de prédation par des espèces exotiques envahissantes, de mortalité accidentelle, de pollution sont également fortement impliqués. Dans ce contexte, la perturbation du cycle de vie des oiseaux à cause du dérangement a des conséquences négatives; et plus particulièrement pour les espèces migratrices.

En effet, dans le cas des oiseaux d'eau en hivernage, la constitution de réserve énergétique sous forme de graisse est une condition nécessaire à la survie lors du trajet migratoire retour, puis à la reproduction (ponte et élevage des jeunes). Or, l'accès à la ressource sur les vasières est limité dans le temps et l'espace par la marée. Ainsi la multiplication des dérangements humains, en phase de nourrissage ou en phase de repos, provoque un déséquilibre entre énergie gagnée par l'alimentation et énergie dépensée par l'envol provoqué par les dérangements.

BIEN OBSERVER LES OISEAUX

Pour les espèces nicheuses, le dérangement a pour conséquence l'abandon des sites de reproduction, déjà raréfiés, ou encore des taux anormalement élevés d'échecs. En effet, suite au dérangement, l'interruption de quelques dizaines de minutes de la régulation de la température par la couvaison, peut être fatale à l'ensemble des œufs. Par ailleurs, l'abandon du nid et les dépenses d'énergie inutiles, favorisent une prédation accrue par d'autres espèces, sur les œufs ou les jeunes.

Concernant les oiseaux d'eau qui constituent une entité patrimoniale majeure du territoire du Golfe du Morbihan, les suivis sur les populations menés depuis une trentaine d'année montrent une dégradation continue depuis le début des années 90. Le Golfe du Morbihan a ainsi perdu plus de 30 % de ses oiseaux ; l'effectif total actuel de bernaches, canards, foulques et limicoles ne dépassant plus 70 000 individus en hiver (contre jusqu'à 115 000 à l'hiver 1993-1994). Les conditions d'accueil des oiseaux d'eau migrateurs et hivernants semblent donc s'être fortement détériorées.

En outre, certaines espèces littorales comme la Sterne pierregarin, ont abandonné leurs lieux historiques de nidification, à savoir les îles et îlots du Golfe, sous la pression de la fréquentation humaine. Seules des interventions (aménagement de marais,

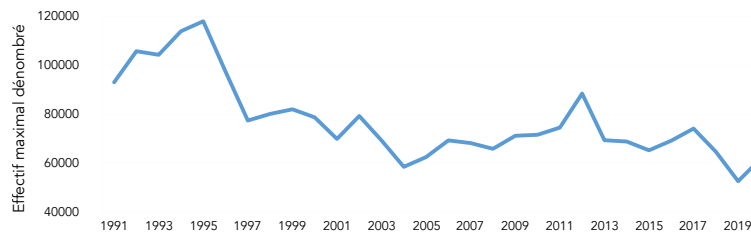


dispositifs dédiés tels que des barges flottantes) ont permis le maintien et la restauration de la population de cette dernière. Il en est de même pour le Gravelot à collier interrompu, fortement menacé, qui niche sur les hauts de plage et pour lequel de nombreuses mesures de préservation sont mises en œuvre chaque année.

Les oiseaux, pour la plupart des espèces protégées, sont particulièrement sensibles au dérangement :

- * en période de nidification, soit d'avril à juillet.
- * en période de migration hivernale, de septembre à mars

Évolution des populations d'oiseaux d'eau hivernants dans le Golfe du Morbihan



Source : RNN des Marais de Séné, OFB, PNRGM, FDC 56, Comm. de Sarzeau, et Île aux Moines.

DE LA NÉCESSAIRE RESPONSABILITÉ INDIVIDUELLE ET COLLECTIVE

La plupart des sites d'observation d'oiseaux présentés ici, se situent au sein même d'espaces naturels protégés, créés pour permettre la préservation des espèces et de leurs habitats associés. Si la plupart de ces espaces permettent une découverte facilitée, celle-ci doit se faire dans le respect des objectifs de conservation de la faune. Il convient, avant d'y accéder, de bien s'informer sur les règles qui y sont en vigueur.

Lors de ma pratique d'observation, j'observe les règles suivantes :

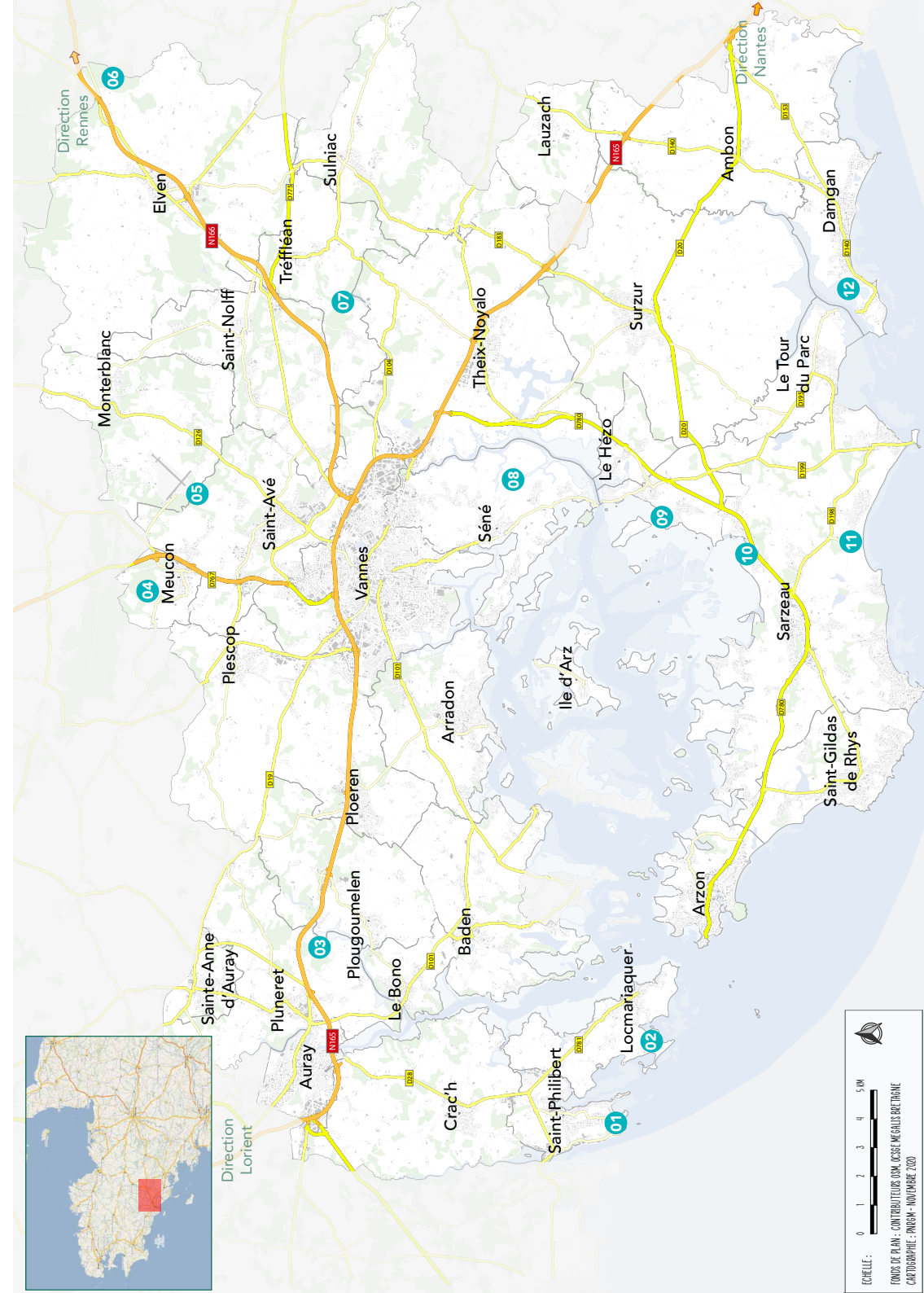
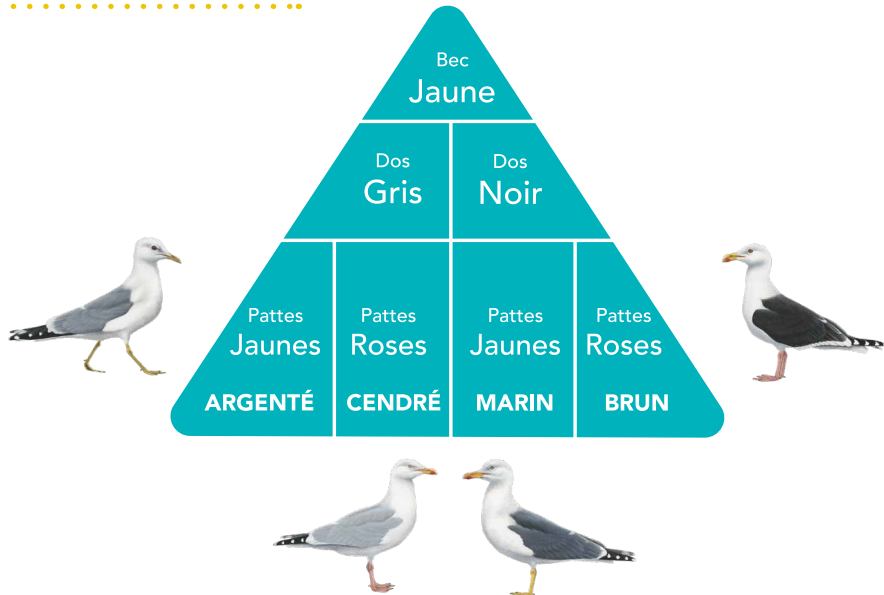
- * Je m'informe sur la réglementation et les périodes de restriction d'accès.
- * J'observe une distance maximale d'approche. Amis photographes, aucune photographie ne mérite le dérangement d'une espèce !
- * Je ne dois pas provoquer d'envol.
- * Si la présence des chiens est autorisée, je le maintiens en laisse auprès de moi.
- * Je reste sur les sentiers balisés et les lieux d'observation aménagés.
- * Je ne débarque pas sur les îles si je constate que des oiseaux sont présents.
- * Je laisse mon drone à la maison.
- * Je ne piétine pas la flore, elle est aussi fragile et menacée.



OÙ OBSERVER LES OISEAUX ?

- 01 Autour de l'étang de Kercadoret à Saint-Philibert p.10-11
- 02 Marais du Brennegi à Locmariaquer p.12-13
- 03 Les landes du Teno à Pluneret p.14-15
- 04 Sur les hauteurs de Meucon p.16-17
- 05 Camp de César à Monterblanc-Saint Avé p.18-19
- 06 Bois du Helfaut et du Hayo à Elven p.20-21
- 07 Dans les sous-bois de Randrecard et autour du barrage de Tréogat à Tréfléan p.22-23
- 08 Réserve naturelle nationale des marais de Séné p.24-25
- 09 Marais de Lasné à Saint-Armel p.26-27
- 10 Marais du Duer à Sarzeau p.28-29
- 11 Marais de Suscinio à Sarzeau p.30-31
- 12 Sentier côtier à Damgan p.32-33

RECONNAÎTRE LES ESPÈCES DE GOÉLANDS



01 AUTOUR DE L'ÉTANG DE KERCADORET À SAINT-PHILIBERT

À la pointe Sud de la commune, non loin de la plage, voilà un petit site discret. Depuis le parking, un sentier vous permet de faire le tour de l'étang et offre çà et là, quelques cônes de vues.

Propriété du Conservatoire du Littoral – Gestionnaire : Mairie de St Philibert.

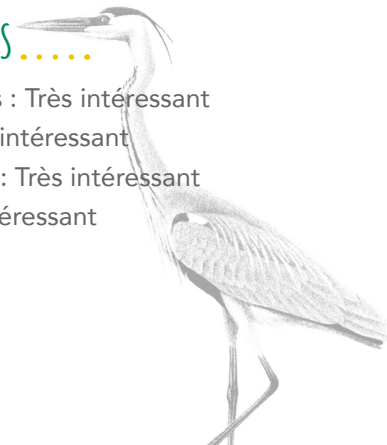


COMMENT S'Y RENDRE

Depuis le centre-ville poursuivre la D28 vers le Sud, après la plage de Men er Bellec sur la gauche, le parking est indiqué sur la droite. Vous pouvez poursuivre la D28 qui suit la route côtière sur la corniche.

SAISONS

Printemps : Très intéressant
 Été : Très intéressant
 Automne : Très intéressant
 Hiver : Intéressant



Fuligule milouin male

OISEAUX OBSERVABLES



Estivants

Fuligule milouin et morillon : un des rares sites bretons accessibles où nichent les deux espèces. Rousserolle effarvatte. Fauvette Pitchou[•] et l'Engoulevent d'Europe[•] dans les landes attenantes au site



Hivernants

Sarcelle d'hiver, Bécassine de marais



Migrateurs de passage

Spatule blanche, Bécasseau cocorli[•]



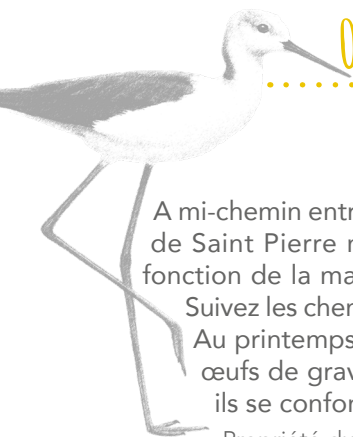
Sédentaires

À noter la présence quasi annuelle des deux espèces de Fuligules : milouin et morillon. Bouscarle de Cetti[•], Cisticole des joncs, Râle d'eau

Autres espèces de faune et flore à observer :

Papillons observables en juin/juillet : Machaon, Tabac d'Espagne, Gazé, Azuré du trèfle et Azuré porte-queue.

[•]: espèce difficile à observer

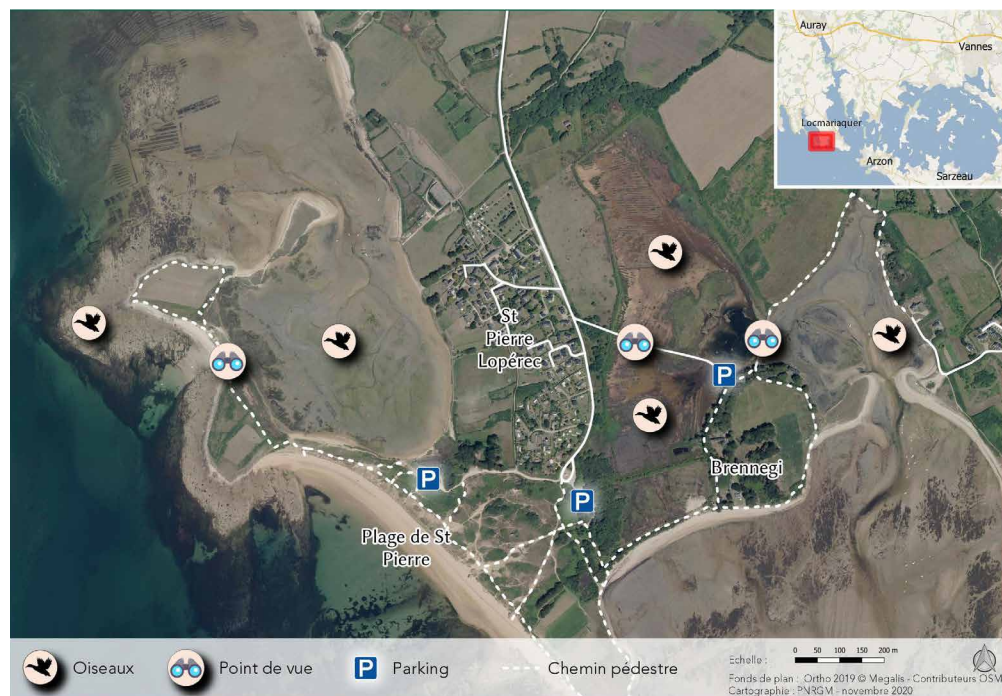


02 MARAIS DU BRENNEGI À LOCMARIAQUER

A mi-chemin entre le Golfe du Morbihan et la baie de Quiberon, la presqu'île de Saint Pierre mêle les plages de sable et d'anciens marais salants. En fonction de la marée, les oiseaux viennent y trouver un merveilleux refuge.

Suivez les chemins balisés à la rencontre des différentes espèces d'oiseaux. Au printemps et en été, une vigilance particulière devra être portée aux œufs de gravelots à collier interrompu. Présents sur les hauts de plage, ils se confondent facilement avec le sol.

Propriété du Conservatoire du Littoral - Gestionnaire : Mairie de Locmariaquer

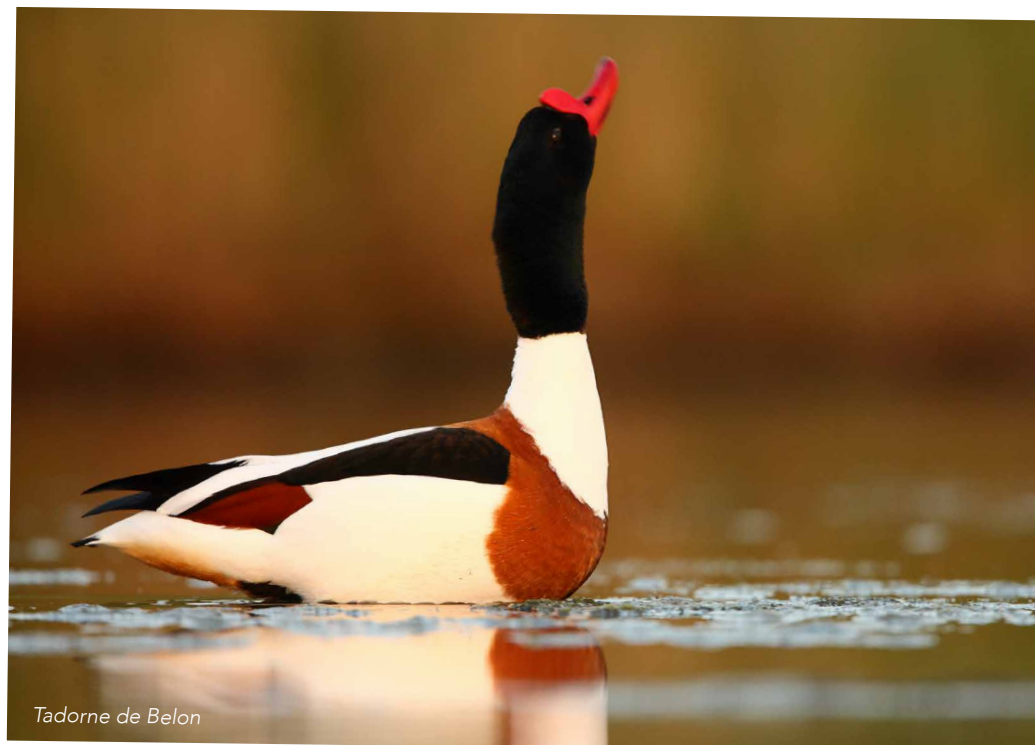


COMMENT S'Y RENDRE

Prendre la D780 en direction de Locmariaquer puis suivre Kerveresse.

SAISONS

Printemps : Très intéressant
Été : Très intéressant
Automne : Très intéressant
Hiver : Intéressant



Tadorne de Belon

OISEAUX OBSERVABLES



Gravelot à collier interrompu, Avocette élégante, Échasse blanche, Huppe fasciée, Gorge-bleue à miroir, Serin cini



Mouette mélanocéphale, Grèbe à cou noir, Bernache cravant, Spatule blanche



Spatule blanche, Bécasseau cocorli, Courlis corlieu, Bécasseau minute



Chevalier gambette, Tadorne de Belon, Cisticole des joncs et Bouscarle de Cetti et plusieurs variétés de limicoles, mouettes et goélands

Autres espèces de faune et flore à observer :

De nombreuses plantes remarquables sur la dune : Linaire des sables, Œillet de France, Asperge prostrée, Ephèdre distyque, Immortelle des dunes...

A l'est, dans le marais près de la pointe de Kerpenhir, nombreuses libellules observables en été : Leste sauvage, Leste verdoyant, Leste dryade, Leste brun, Aesche affine, Sympétrum méridional

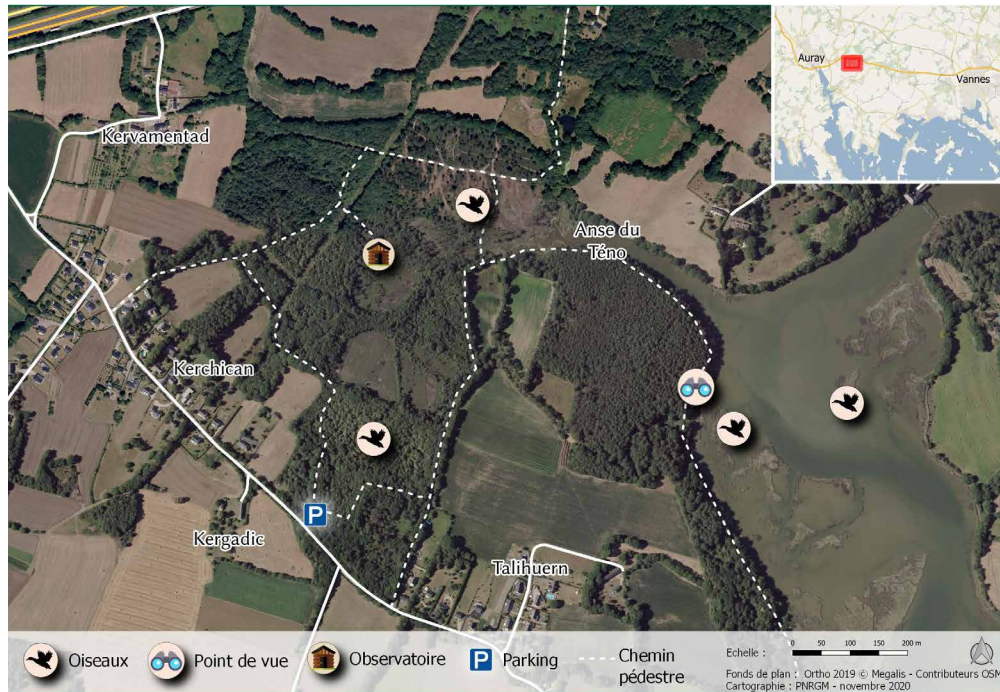
• : espèce difficile à observer

03 LES LANDES DU TENO À PLUNERET



Succession de petits boisements entrecoupés de landes humides, les landes du Teno à Pluneret sont un site d'observation intime, où chaque coup d'œil se mérite. Des chemins spécialement aménagés permettent de découvrir l'intégralité du site. Lande tranquille et éloignée, ce sont surtout vos oreilles qui vont se régaler. Les sous-bois débouchent sur une vasière où d'autres coups d'œil sont plus aisés.

Propriété du Conseil Départemental du Morbihan – Gestionnaire : Espaces Naturels Sensibles



COMMENT S'Y RENDRE

Depuis la RN 165 sortir à Pluneret puis suivre Kerchican jusqu'au lieu-dit Kergadic.

SAISONS

Printemps : Très intéressant
 Été : Très intéressant
 Automne : Intéressant
 Hiver : Intéressant



OISEAUX OBSERVABLES



Engoulevent d'Europe, Pipit des arbres, Bruant jaune



Bouvreuil pivoine, Pic noir, Bruant zizi et une variété de passereaux, Épervier d'Europe, Fauvette pitchou, Mésange nonnette

• : espèce difficile à observer



Autres espèces de faune et flore à observer :

Flore : Bruyère ciliée, Drosera intermédiaire, Grassette du Portugal.
 Papillons observables en juin/juillet : Miroir, Gazé, Azuré du trèfle, Azuré de l'Ajonc, Céphale.

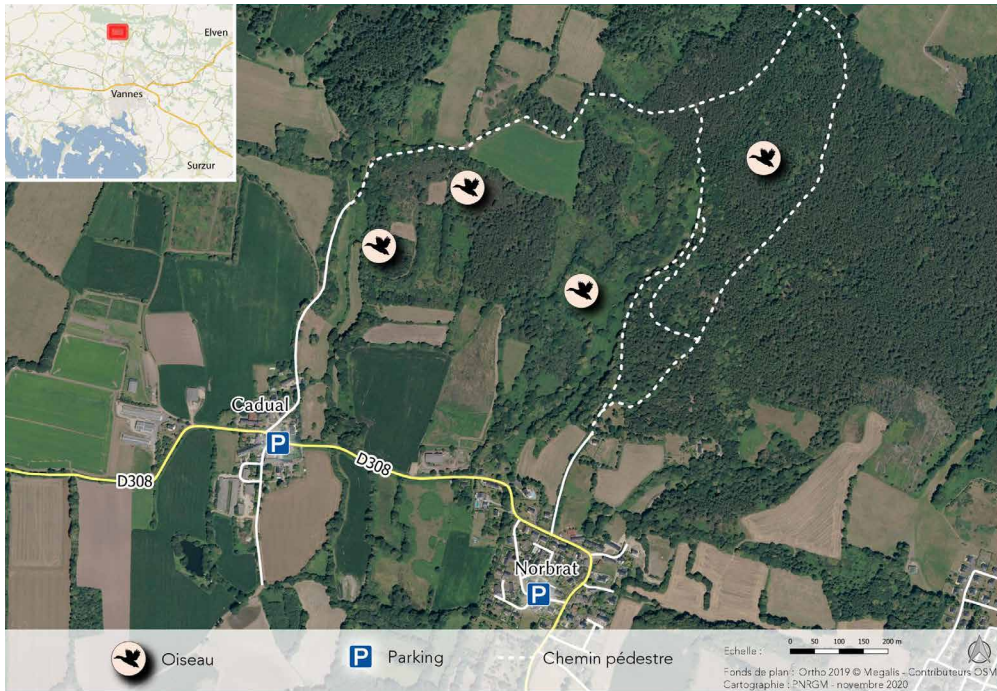




04 SUR LES HAUTEURS DE MEUCON

Sur les hauteurs de Meucun, vous ne perdrez jamais des yeux, le miroir scintillant du Golfe du Morbihan. Entre bois et anciennes landes, vous cheminerez sur des sentiers à la découverte des oiseaux du bocage. Ouvrez l'œil et surtout tendez l'oreille ... les oiseaux sont partout.

Propriété de ?????????



COMMENT S'Y RENDRE

Au centre bourg de Meucun, prenez la direction du lieu-dit Norbrat.

SAISONS

Printemps : Très intéressant

Été : Intéressant

Automne : Intéressant

Hiver : Intéressant



Mésange huppée

OISEAUX OBSERVABLES



Engoulevent d'Europe •, Pipit des arbres •, Hypolaïs polyglotte •, Faucon hobereau • et Bondrée apivore •



Bécasse des bois •, Grive litorne •, Grive mauvis, Pinson du Nord



Pic noir •, Mésange huppée, Alouette lulu •, Bouvreuil pivoine, Épervier d'Europe • ainsi que les deux espèces de roitelets

Autres espèces de faune et flore à observer :

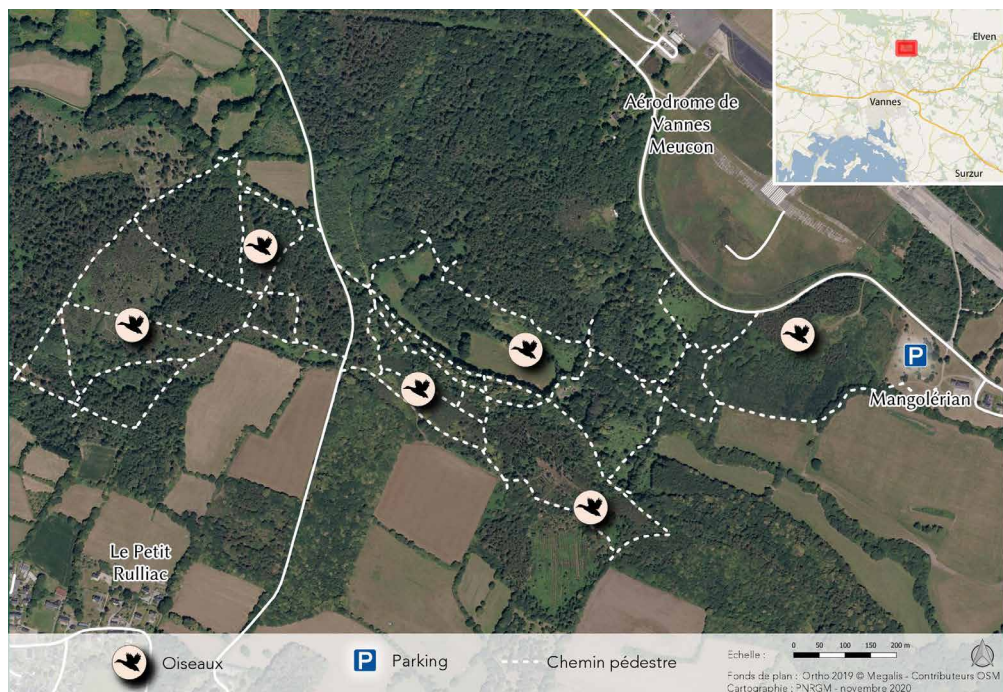
Papillons observables en juin/juillet : Machaon, Gazé, Collier de corail, Mélitée des centaurées.

• : espèce difficile à observer

05 CAMP DE CÉSAR À MONTERBLANC - SAINT-AVÉ

Sur les hauteurs du Golfe du Morbihan, un réseau de sentiers et de chemins permet la découverte de cet environnement naturel, calme et verdoyant, aux senteurs d'ajoncs et de landiers. Si l'observation des oiseaux d'eau ne requiert pas de talent particulier, il en est tout autre pour les oiseaux des bois, du bocage et de la lande. Alors à vos oreilles et vos yeux aguerris !

Propriété de la commune de Monterblanc, privés.



COMMENT S'Y RENDRE

À Saint Avé prendre la D126 vers Plumelec. Faire 2km prendre à gauche direction Mangolérian.

SAISONS

Printemps : Exceptionnel
 Été : Très intéressant
 Automne : Intéressant
 Hiver : Intéressant



Fauvette Pitchou

OISEAUX OBSERVABLES



Engoulevent d'Europe •, Pipit des arbres, Faucon hobereau •, Bondrée apivore •, Hypolaïs polyglotte



Fauvette pitchou •, Mésange huppée, Alouette lulu •, Pic noir •, Bouvreuil pivoine, Bruant zizi et Bruant jaune et une variété de passereaux



Pouillot fitis

Autres espèces de faune et flore à observer :

Salamandre tacheté, Lézard à deux raies. Libellules : Codulegastre annelé, Sympetrum méridional, Papillons : Grand nacré, Cuivré fuligineux, Gazé, Machaon

• : espèce difficile à observer

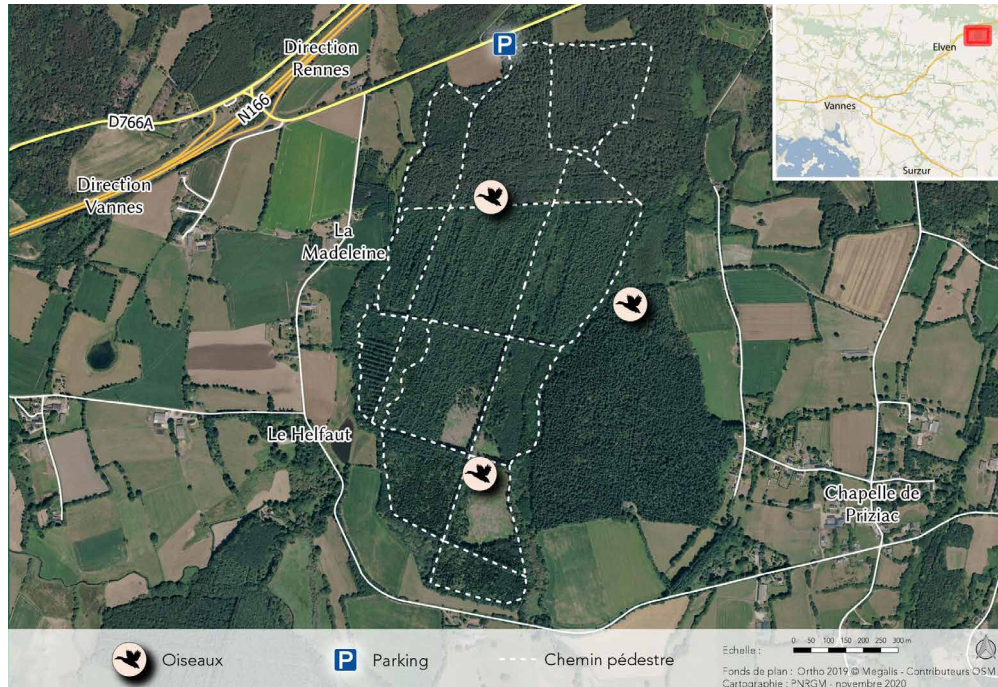


06 BOIS DU HELFAUT ET DU HAYO À ELVEN



Ce boisement forestier est l'un des meilleurs sites pour entendre et voir le discret Pic noir et trois autres espèces de pics. Un réseau de petits chemins facilite votre balade sous le houpplier des grands hêtres. Sur les hauteurs du Golfe, les oiseaux sont discrets. Tendez l'oreille et ouvrez l'œil.

Propriétaire : Golfe du Morbihan Vannes Agglo - Gestionnaire : GMVA, Office National des Forêts



COMMENT S'Y RENDRE

Prendre la RN 166 vers Rennes. Passer Elven, puis sortir direction Le Cour. Faire 1 km dans cette direction.

SAISONS

Printemps : Très intéressant
Été : Intéressant
Automne : Intéressant
Hiver : Intéressant

OISEAUX OBSERVABLES



Faucon hobereau •, Huppe fasciée, Bondrée apivore •, Fauvette grisette et Hypolaïs polyglotte



Pinson du Nord, Grive litorne, Grive mauvis



Quatre espèces de pics (noir •, vert, épeiche et épeichette •) peuvent être observées ici tout au long de l'année. Pigeon colombin, Mésange huppée et Grimpereau des jardins et une variété de passereaux

• : espèce difficile à observer

Autres espèces de faune et flore à observer :

Libellules observables en été : Aeschne paisible, Gomphe joli, Gomphe à crochets, Cordulie métallique, Cordulie à corps mince.

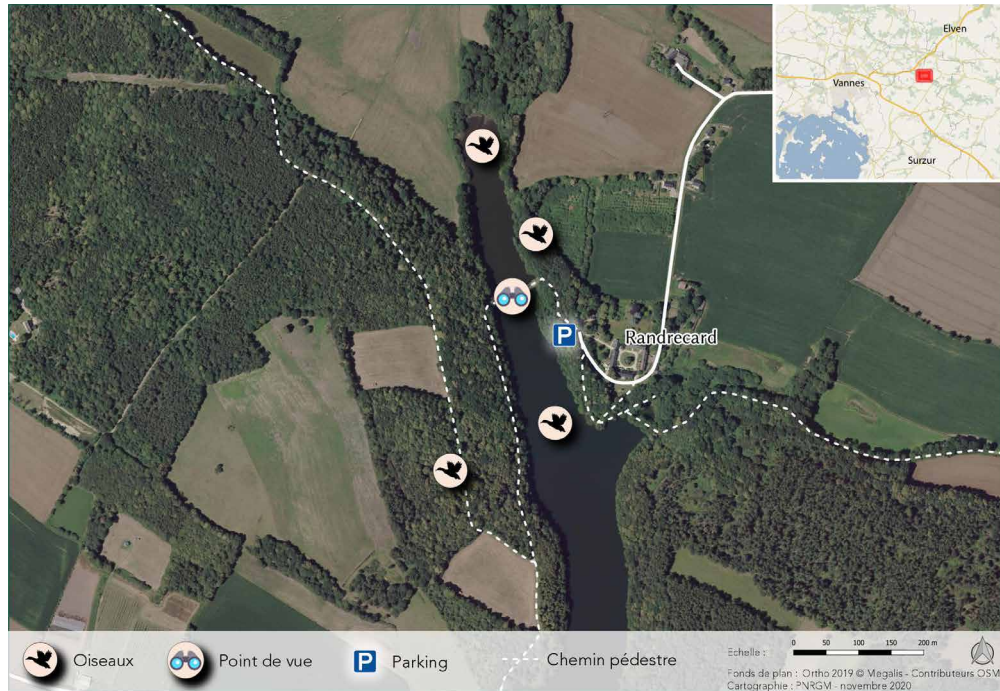


Pinson du Nord

07 DANS LES SOUS-BOIS DE RANDRECARD ET AUTOUR DU BARRAGE DE TRÉOGAT À TRÉFFLÉAN

C'est le long d'un sous-bois frais et ombragé que vous pourrez cheminer tranquillement. Loin des sentiers touristiques (tranquillité garantie), les chemins et les sous-bois vous offrent de nouvelles découvertes. La poursuite des sentiers vers Bizole, vous permettra de découvrir une autre vue sur le Golfe du Morbihan.

Propriété et gestion : ??????



COMMENT S'Y RENDRE

De l'église Saint-Léon dans le bourg de Tréffléan, descendre du cœur de village vers la route de Randrecard. Contourner le manoir et se garer en limite de boisement.

SAISONS

Printemps : Très intéressant
 Été : Intéressant
 Automne : Intéressant
 Hiver : Intéressant



OISEAUX OBSERVABLES



Grèbe huppé sur la retenue d'eau, Hypolaïs polyglotte, Fauvette grisette et Fauvette des jardins dans les friches et ronciers sur les hauteurs des boisements



Grive litorne et Grive mauvis surtout dans les vieux vergers juste avant le manoir. Pinson du Nord et Bécasse des bois dans les sous-bois



Quatre espèces de pics : noir, vert, épeiche et épeichette. Pigeon colombin, Mésange huppée, Grimpereau des jardins. En soirée, la Chouette effraie fréquente des prairies autour du manoir. L'Autour des palombes est régulièrement de passage dans les bois

• : espèce difficile à observer

Autres espèces de faune et flore à observer :

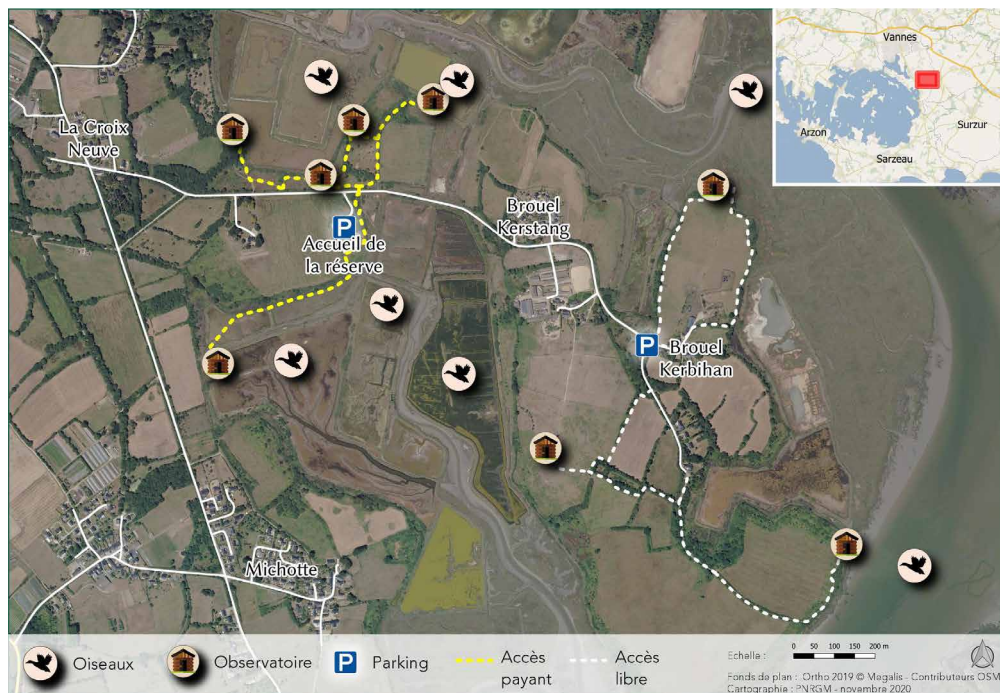
La Loutre d'Europe fréquente régulièrement la retenue d'eau. Ses mœurs nocturnes et sa discrétion ne facilitent pas toujours sa rencontre. Elle laisse par contre des indices de sa présence, à vous de jouer les détectives ...

08 RÉSERVE NATURELLE NATIONALE DES MARAIS DE SÉNÉ



Créée en 1996, la réserve s'étend sur 530 hectares de vasières, de prés-salés, d'anciennes salines et de prairies humides. C'est aujourd'hui un lieu essentiel pour la découverte des oiseaux du Golfe du Morbihan (canards, sternes, et surtout de nombreuses espèces d'échassiers), de la faune et de la flore des marais. 240 espèces d'oiseaux ont déjà été recensées dans la réserve. Elle est par ailleurs une escale migratoire pour presque toutes les espèces de limicoles fréquentant l'Europe de l'ouest. Pour visiter la réserve, deux possibilités sont offertes aux visiteurs : visites guidées ou libres.

Propriété du Conservatoire du Littoral, commune de Séné et Bretagne Vivante
Gestionnaire : Bretagne Vivante et Association Communale de Chasse de Séné

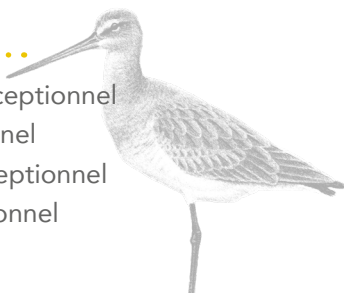


COMMENT S'Y RENDRE

Prendre la direction Séné puis suivre les panneaux « réserve naturelle »

SAISONS

Printemps : Exceptionnel
 Été : Exceptionnel
 Automne : Exceptionnel
 Hiver : Exceptionnel



Avocettes élégantes

OISEAUX OBSERVABLES



Échasse blanche, Sterne pierregarin, Avocette élégante et Spatule blanche



Vanneau huppé, Canard pilet, Canard souchet, Busard des roseaux, Spatule blanche. Le Balbuzard pêcheur est souvent vu en pêche dans la rivière de Noyal



Bécasseau cocorli, Bécasseau minute, Chevalier sylvain[•] et la plupart des limicoles



Avocette élégante, Cisticole des joncs, Bouscarle de Cetti et plusieurs variétés de limicoles, mouettes, goélands et passereaux

Autres espèces de faune et flore à observer :

Libellules : Lestes barbarus, Lestes virens, Sympecma fusca, Aeschna affinis, Sympetrum meridionale.
 Papillons : Gazé, Machaon, Cuivré fuligineux, Sylvain azuré, Mélitée du plantain, Mélitée des centaurées.

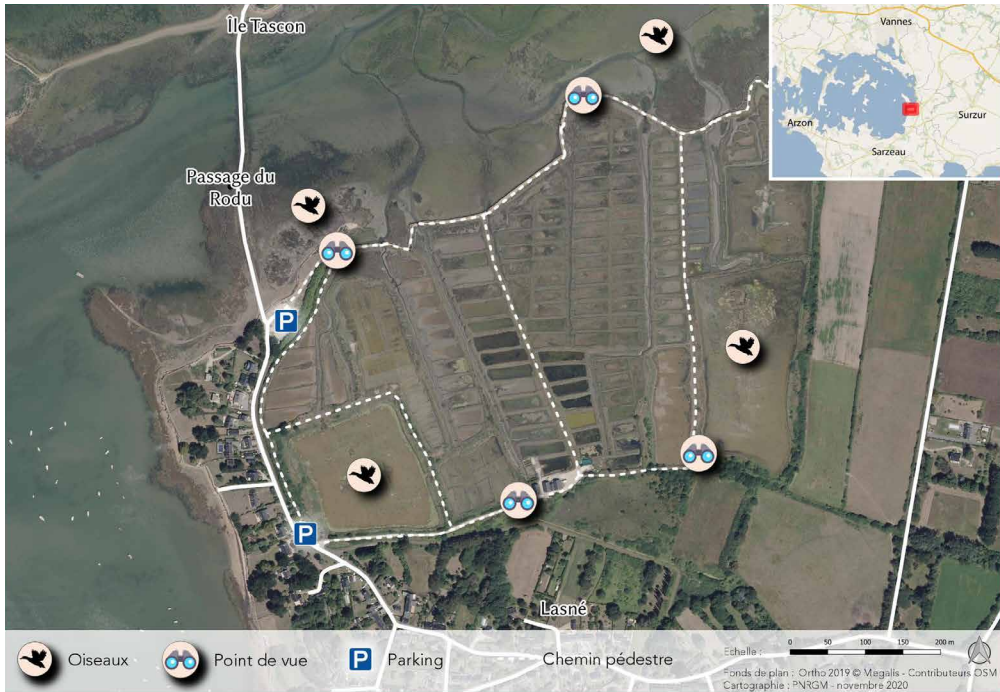
[•]: espèce difficile à observer

09 MARAIS DE LASNÉ À SAINT-ARMEL



Classées Espaces Naturels Sensibles du département du Morbihan depuis 1978, ces anciennes salines ont retrouvé depuis 2003, toutes leurs lettres de noblesse avec la restauration d'une saline et la création d'une zone de quiétude. Deux conchyliculteurs y sont aussi installés et utilisent certains bassins. Cette diversité de milieux et d'usages offre aux oiseaux un site de qualité.

Propriété du Conseil Départemental du Morbihan
Gestionnaire : Espaces Naturels Sensibles



COMMENT S'Y RENDRE

Prendre la direction de Saint-Armel puis suivre la direction passage de Tascon

SAISONS

Printemps : Exceptionnel
Été : Très intéressant
Automne : Très intéressant
Hiver : Exceptionnel

OISEAUX OBSERVABLES



Mouette mélanocéphale, Avocette élégante, Sterne pierregarin, Échasse blanche



Bécasseau variable, Pluvier argenté, Barge à queue noire, Bernache cravant, Spatule blanche, Hibou des marais et plusieurs variétés de limicoles, de mouettes et de goélands sur la vasière de l'Île de Tascon



Chevalier combattant varié, Bécasseau cocorli, Courlis corlieu

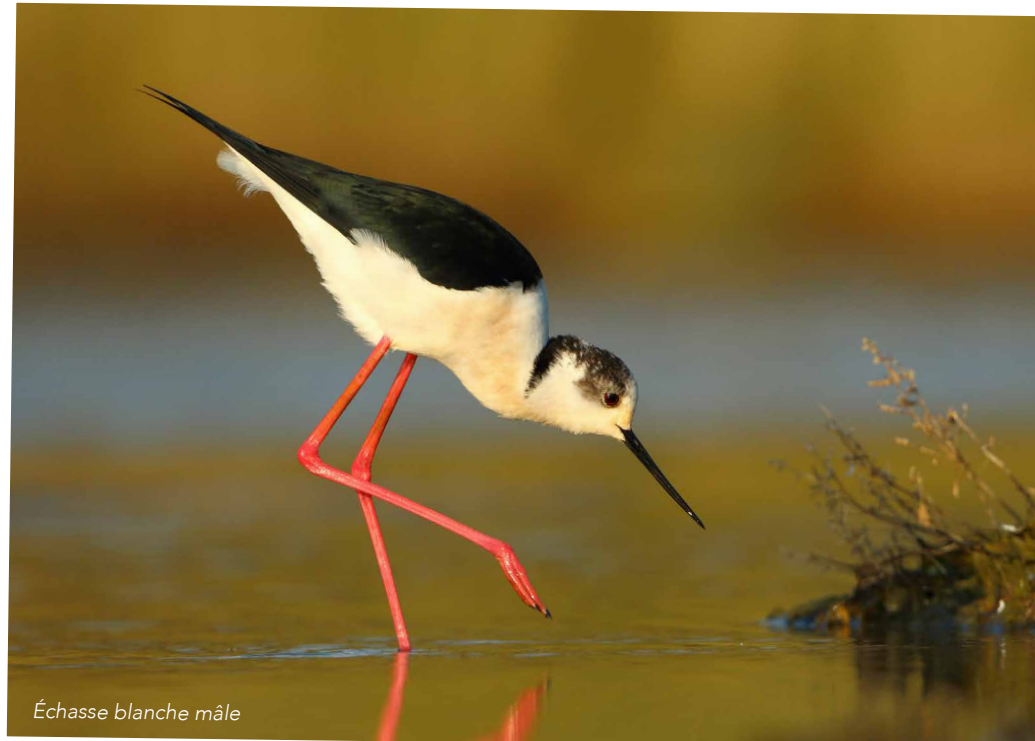


Aigrette garzette, Chevalier gambette, Cisticole des joncs et Bouscarle de Cetti

• : espèce difficile à observer

Autres espèces de faune et flore à observer :

Pelodyte ponctué, Rainette verte, Sylvain azuré.



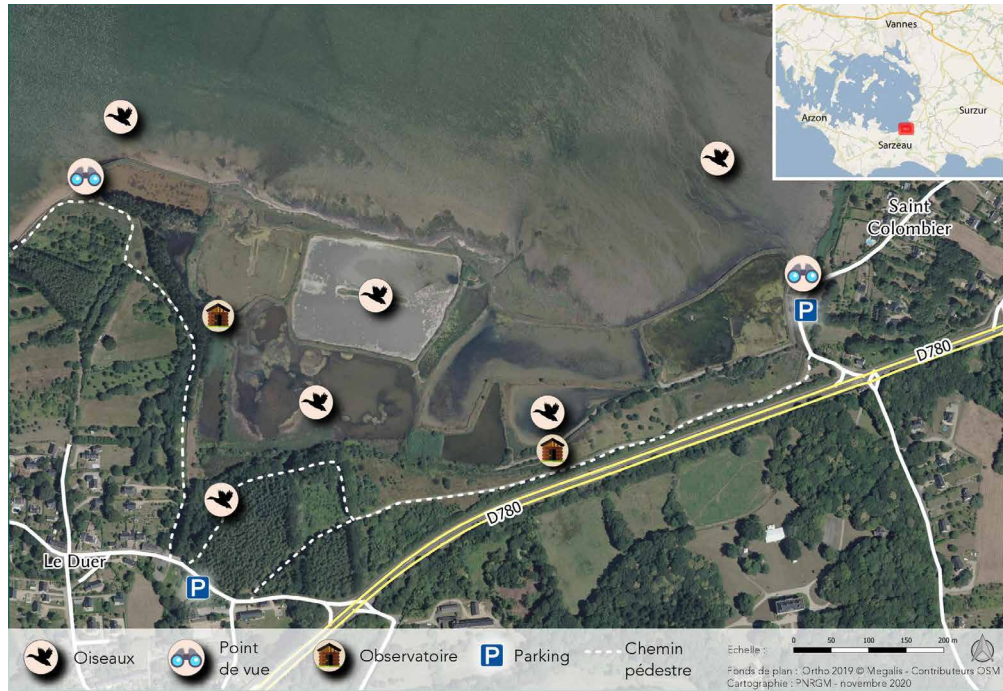
Échasse blanche mâle

10 MARAIS DU DUER À SARZEAU



Jouxtant l'immense vasière de Saint-Colombier où des centaines d'oiseaux hivernent d'octobre à mars, les anciennes salines des marais du Duer sont aujourd'hui, le paradis des oiseaux. Deux observatoires ornithologiques aménagés et un belvédère permettent de découvrir ce site très intéressant à marée montante, où les oiseaux trouvent refuge dans les bassins.

Propriété du Conseil Départemental du Morbihan – Gestionnaire : Espaces Naturels Sensibles



COMMENT S'Y RENDRE

Prendre la direction Presqu'île de Rhuy puis s'arrêter à Saint-Colombier

SAISONS

Printemps : Intéressant
 Été : Intéressant
 Automne : Très intéressant
 Hiver : Exceptionnel



Sarcelle d'hiver mâle

OISEAUX OBSERVABLES



Échasse blanche, Sterne pierregarin



Bernache cravant, Sarcelle d'hiver, Courlis cendré, Barge à queue noire, Faucon pèlerin •, Grande aigrette, Busard des roseaux, Canard souchet, Canard pilet, Chevalier arlequin •, Spatule blanche



Courlis corlieu, plusieurs variétés de limicoles et passereaux durant la saison de migration



Avocette élégante, Chevalier gambette et Tadorne de Belon, Râle d'eau. Autour des marais, les grands Pins insignis offrent de bonnes opportunités pour l'observation de la Mésange huppée et du Grimpereau des jardins ainsi que les roitelets huppé et à triple bandeau



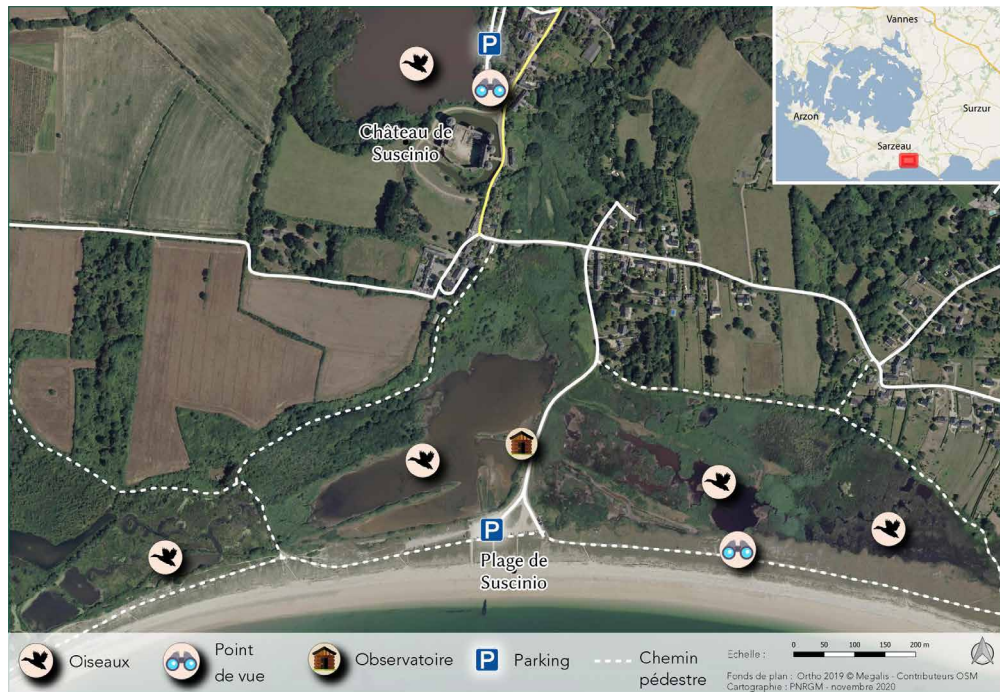
• : espèce difficile à observer

11 MARAIS DE SUSCINIO À SARZEAU



Sous le reflet du célèbre Château des ducs de Bretagne, près de 200 hectares d'anciennes salines, de marais et de roselières longent le cordon dunaire. Des chemins libres d'accès permettent une découverte du site.

Propriété du Conseil Départemental du Morbihan et mairie de Sarzeau
Gestionnaire : Espaces Naturels Sensibles

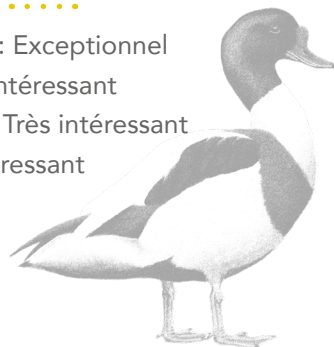


COMMENT S'Y RENDRE

Prendre la direction Presqu'île de Rhuys puis suivre Château de Suscinio.

SAISONS

Printemps : Exceptionnel
Été : Très intéressant
Automne : Très intéressant
Hiver : Intéressant



Gorgebleue mâle



OISEAUX OBSERVABLES



Gorgebleue à miroir et bon nombre des espèces de passereaux inféodées aux roselières, spécialement la Bouscarle de Cetti. Dans le marais nichent Échasses blanches, Avocettes élégantes, Sternes pierregarin. Le Gravelot à collier interrompu niche lui sur la plage



Aigrette garzette, Cisticole des joncs, Tadorne de Belon et une variété de limicoles



Martin-pêcheur, Busard des roseaux, Grande aigrette



Spatule blanche, Sarcelle d'été, Chevalier sylvain, Bécasseau minute, Sterne naine. En août, Chevalier combattant varié et Phragmite aquatique

Autres espèces de faune et flore à observer :

Crapaud calamite, Pelodyte ponctué, Rainette verte, Sympétrum méridional. Papillons : Gazé, Mélitée du plantain, Machaon.

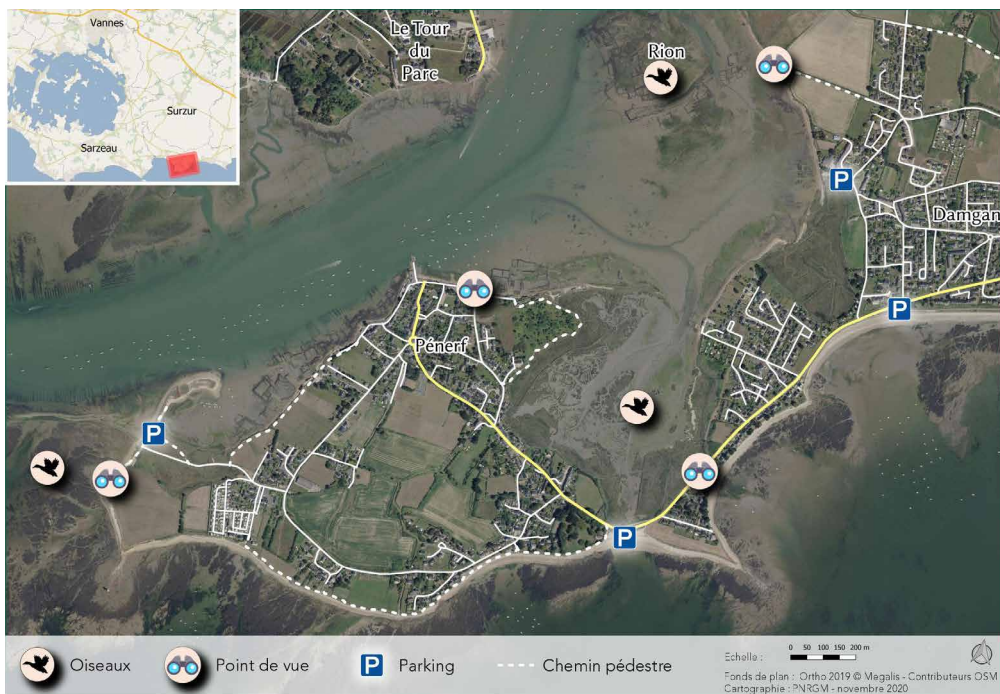
• : espèce difficile à observer



12 SENTIER CÔTIER À DAMGAN

Entre la pointe du Lenn et les marais de Pouillac, à l'estuaire de la rivière de Pénerf, cheminez sur le sentier côtier à la découverte des estuaires et des prés salés. Ces balades vous permettront de traverser tantôt des milieux ouverts et dégagés, tantôt des boisements fermés et intimistes. Ouvrez l'œil, tendez l'oreille, les oiseaux sont partout.

Propriété de ?????



COMMENT S'Y RENDRE

A Damgan prendre la direction de Pénerf et aller jusqu'au lieu dit Le Lenn

SAISONS

Printemps : Intéressant
Été : Intéressant
Automne : Très intéressant
Hiver : Exceptionnel

OISEAUX OBSERVABLES



Sterne pierregarin sur la colonie de l'îlot de Rion (accès interdit entre le 1^{er} avril et le 31 août)



Bernache cravant, Grand gravelot, Bécasseau variable, Courlis cendré, Barge à queue noire et une variété de limicoles et de canards



Balbusard pêcheur[•], Courlis corlieu, Spatule blanche



Aigrette garzette, Chevalier gambette et Tadorne de Belon et une variété de mouettes et goélands et de passereaux

• : espèce difficile à observer

Autres espèces de faune et flore à observer :

De nombreuses plantes remarquables en bord de mer : Statice commun, grande mauve. Quelques papillons : Gazé, Machaon et le peu commun Azuré porte-queue.



Sterne pierregarin

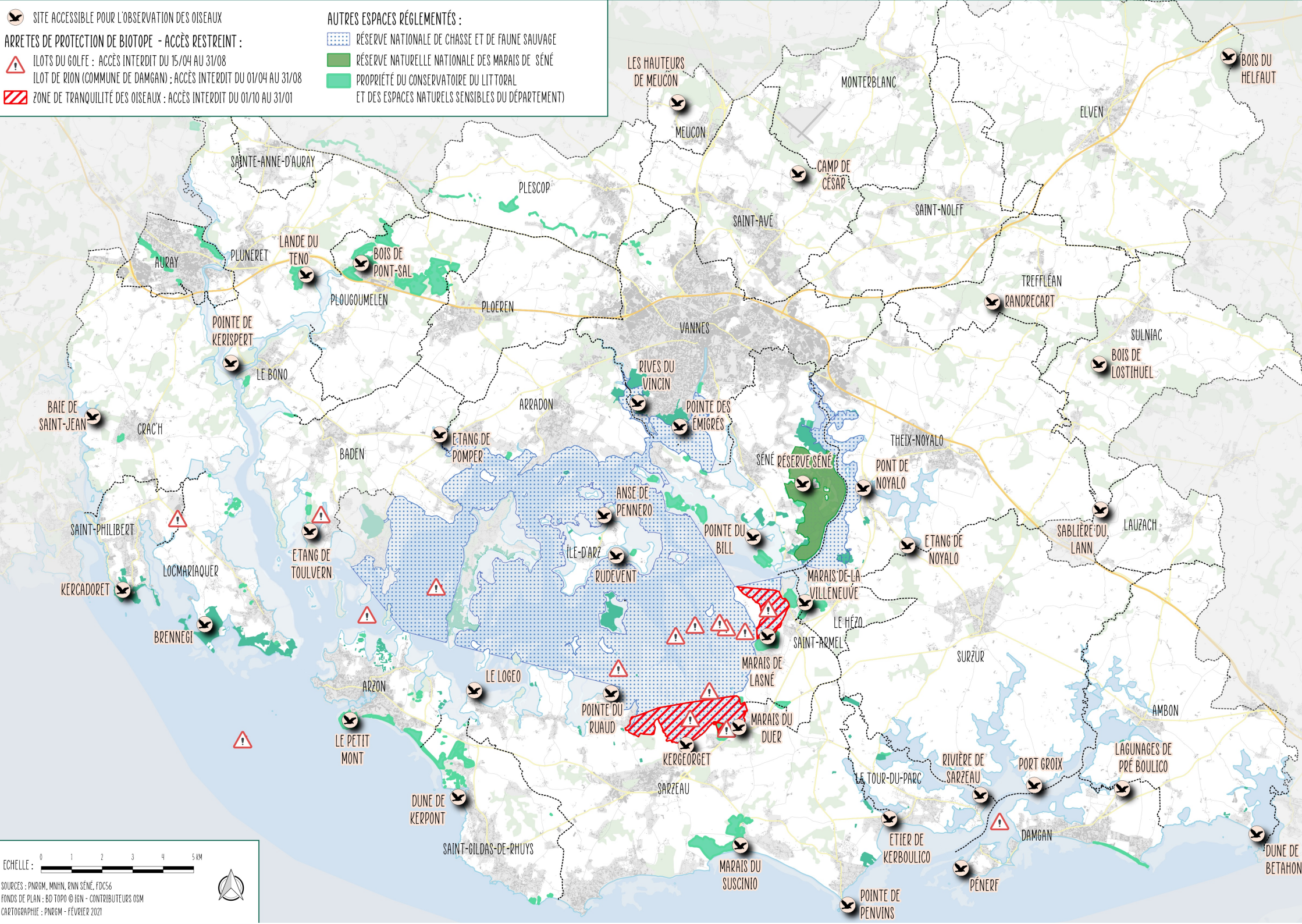
SITE ACCESSIBLE POUR L'OBSERVATION DES OISEAUX

ARRETES DE PROTECTION DE BIOTOPE - ACCÈS RESTREINT :

- ILOTS DU GOLFE : ACCÈS INTERDIT DU 15/04 AU 31/08
- ILOT DE RION (COMMUNE DE DAMGAN) : ACCÈS INTERDIT DU 01/04 AU 31/08
- ZONE DE TRANQUILITÉ DES OISEAUX : ACCÈS INTERDIT DU 01/10 AU 31/01

AUTRES ESPACES RÉGLEMENTÉS :

- RÉSERVE NATIONALE DE CHASSE ET DE FAUNE SAUVAGE
- RÉSERVE NATURELLE NATIONALE DES MARAIS DE SÉNÉ
- PROPRIÉTÉ DU CONSERVATOIRE DU LITTORAL ET DES ESPACES NATURELS SENSIBLES (DU DÉPARTEMENT)



ECHELLE : 0 1 2 3 4 5 km

SOURCES : PNRGM, MNHN, RNN SÉNÉ, FDC56
FONDS DE PLAN : BD TOPO © IGN - CONTRIBUTEURS OSM
CARTOGRAPHIE : PNRGM - FÉVRIER 2021



