

GIP LITTORAL

2030



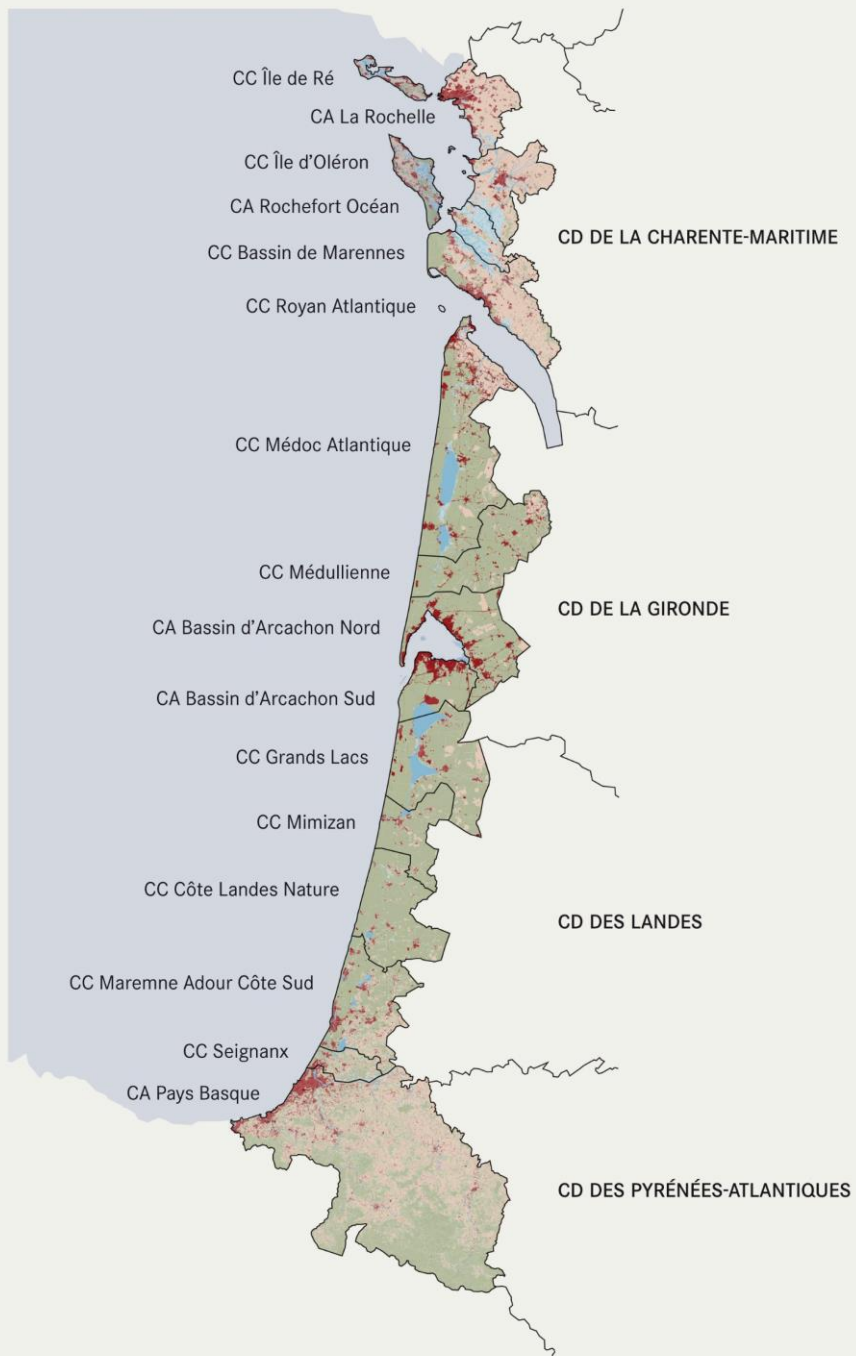
**Adaptation du littoral de Nouvelle-Aquitaine :
stratégies de gestion de l'érosion côtière et
aménagement durable du littoral**

Délégation Bretagne - 14/10/2021

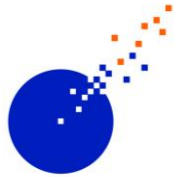


Cliquez pour modifier les styles

Présentation du GIP Littoral Nouvelle-Aquitaine

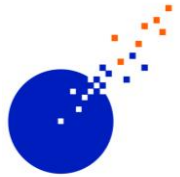


– Les missions du GIP Littoral –



- Un outil de réflexion, de coordination et d'appui à la préservation, l'aménagement et la gestion des espaces littoraux
- Permet de renforcer la cohérence des programmes d'actions locales et les partenariats
- Une stratégie partagée pour un développement durable, équilibré et solidaire du littoral régional : le projet "Littoral 2030 : Réussir la transition du littoral de Nouvelle-Aquitaine"
- Offre à l'ensemble des membres du groupement un dispositif d'expertise et d'appui technique, un relai vers les centres de ressources existants sur les différentes questions relatives au littoral

— La boîte à outils —



> 1 <

CONNAISSANCES & DONNÉES

Réalisation d'études de portée régionale

Accompagnement des territoires à l'élaboration des outils de planification (SCOT, PLUi...)

Suivi des démarches de planification (SRADDET, DSF...)

Accompagnement de projets innovants

-

RÉFÉRENCES : ETUDE DÉMOGRAPHIE / DONNÉES SUR L'OCCUPATION DU SOL / ETUDE SUR LES ESPACES NATURELS, AGRICOLES ET FORESTIERS / GUIDE RÉGIONAL DU SURF..

> 2 <

ACCOMPAGNEMENT À LA CONSTRUCTION DES PROJETS DU TERRITOIRE

Définition des cadres régionaux d'intervention

Accompagnement à la définition des besoins

Rédaction de cahiers des charges

Accompagnement des études préalables et opérationnelles

Accompagnement à la recherche de financements

-

RÉFÉRENCES : STRATEGIES LOCALES DE GESTION DE LA BANDE COTIERE / AMENAGEMENT DURABLE DES PLAGES / AMENAGEMENT DURABLE DES STATIONS ET TERRITOIRES TOURISTIQUES / ESPACES NATURELS FREQUENTES

> 3 <

COORDINATION & PARTAGE

Animation de groupes techniques et de réseaux d'acteurs

Organisation de journées thématiques

Veille technique et réglementaire

Suivi des cadres financiers

Partenariats : Banque des Territoires, GIP ATGeRI, Conservatoire du littoral, ADI, ONF, BRGM, OCA...

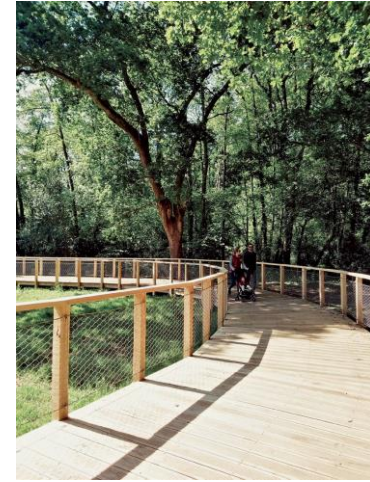
Relations avec le milieu de la recherche et le monde de l'économie

– Littoral 2030 : réussir la transition du littoral en Nouvelle-Aquitaine –



Littoralisation/Métropolisation

-> Penser système de territoires



Environnement/Grands paysages

-> Valoriser et préserver les ressources



Tourisme/Loisirs

-> Construire un projet d'attractivité spécifique



Risques naturels

-> Une gestion intégrée des phénomènes



La plage

-> Un espace emblématique et lieu d'innovation

Mobilité/Accessibilité

-> Changer de modèle

Patrimoine bâti/Architecture

-> Renouveler et produire les traces contemporaines

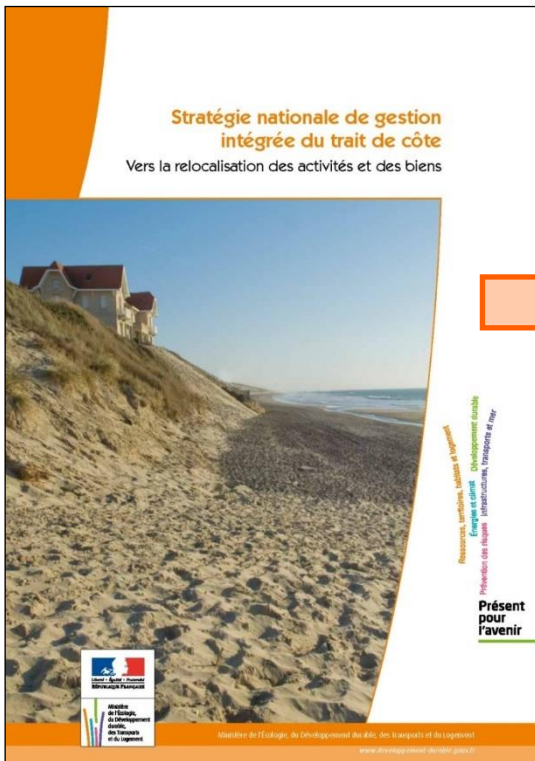


Cadre régional de gestion de l'érosion côtière

– Quels travaux du GIP sur l'érosion côtière ? –

- Publication en 2012 d'une **stratégie régionale** de gestion de l'érosion, déclinée de la stratégie nationale de l'Etat
- Elle donne de grands principes et objectifs de gestion pour le littoral régional, en tenant compte de ses spécificités
- Elle est **déclinée en stratégies locales** sur les secteurs les plus sensibles

stratégie nationale

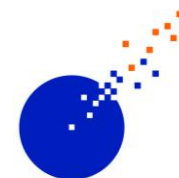


stratégie régionale



stratégies locales





– L'aléa recul du trait de côte en Aquitaine –

Chiffres clés érosion Littoral Aquitain Côte sableuse

-1,7 à -2,5 m/an

Taux de recul moyen annuel sur la côte sableuse dans les Landes et en Gironde

-50 m en 2050

Recul moyen sur la côte sableuse du littoral aquitain prévu d'ici 2050

**Jusqu'à -25 m
en un hiver**

Reculs brutaux lors de tempêtes ou événement pouvant intervenir à tout moment et s'additionner aux projections

**-1873 terrains de
foot d'ici 2050**

Surface que le littoral sableux aquitain pourrait perdre d'ici 2050 si il n'y avait plus de protection + un recul brutal comme lors de l'hiver 2013/2014

Observatoire de la Côte Aquitaine – Caractérisation de l'aléa recul du trait de côte sur le littoral de la côte aquitaine aux horizons 2025 et 2050 – Rapport BRGM RP-66277-FR 2016 – www.observatoire-cote-aquitaine.fr



Chiffres clés érosion Littoral Aquitain Côte rocheuse

-25 cm/an

Taux de recul moyen annuel sur la côte rocheuse dans les Pyrénées-Atlantiques

**Jusqu'à -25 m lors
de mouvements de
falaise**

Reculs brutaux pouvant intervenir à tout moment

-27 m en 2050

Recul moyen sur la côte rocheuse du littoral aquitain prévu d'ici 2050, en incluant le risque de mouvement de falaise

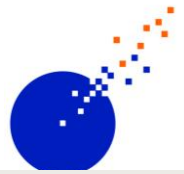
**-104 terrains
de foot d'ici 2050**

Surface que le littoral rocheux aquitain pourrait perdre d'ici 2050 si il n'y avait plus de protection + des mouvements de falaise généralisés

Observatoire de la Côte Aquitaine – caractérisation de l'aléa recul du trait de côte sur le littoral de la côte aquitaine aux horizons 2025 et 2050 – Rapport BRGM RP-66277-FR 2016 – www.observatoire-cote-aquitaine.fr



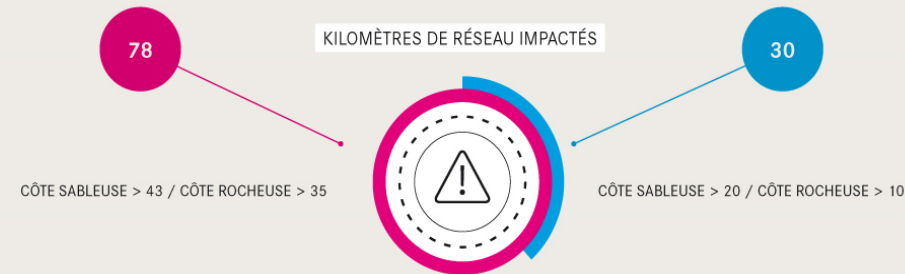
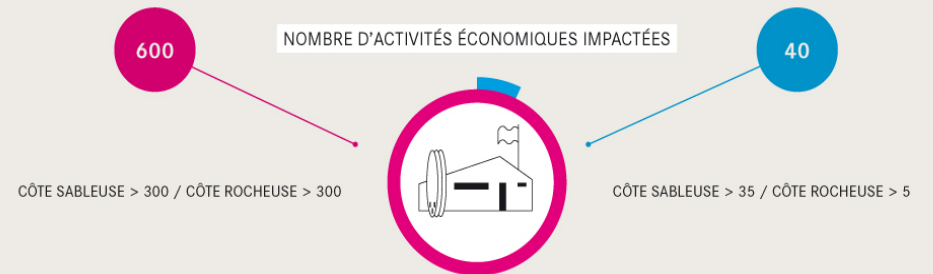
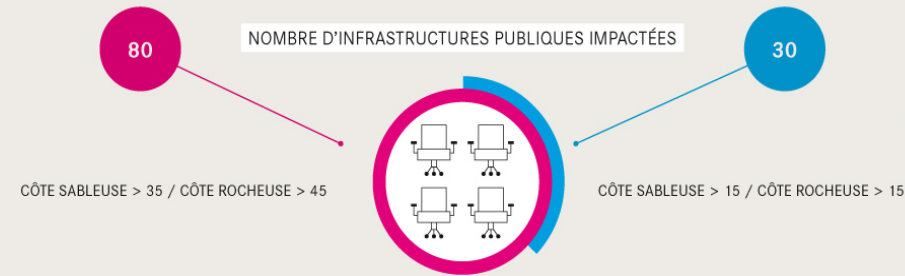
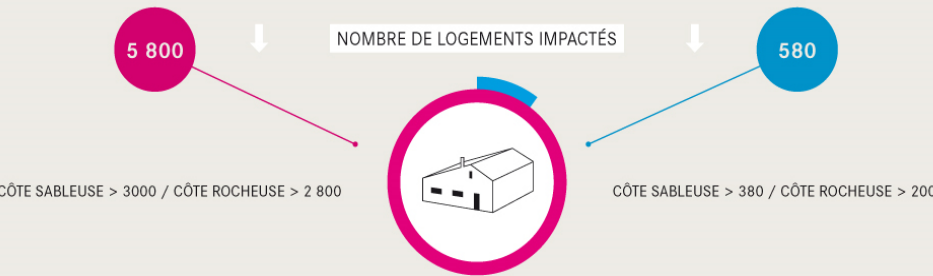
– Les enjeux menacés par le recul du trait de côte en Aquitaine –



CHIFFRES CLÉS DE LA SENSIBILITÉ À L'ÉROSION CÔTIÈRE DU LITTORAL AQUITAIN À L'HORIZON 2050

ENJEUX MENACÉS SANS PRISE EN COMPTE DES OUVRAGES DE PROTECTION

ENJEUX MENACÉS AVEC MAINTIEN DES OUVRAGES EXISTANTS



Exemple d'interprétation : 90% des logements potentiellement menacés par le recul du trait de côte, soit la grande majorité d'entre eux, sont situés derrière des ouvrages de protection. Le repli stratégique pourrait donc concerner en priorité les enjeux non situés derrière des ouvrages existants, soit environ 10% des enjeux dénombrés.
 Nombre d'enjeux menacés sur le très court terme dans les prochains hivers sur la côte aquitaine en cas d'évènements majeurs de tempêtes ou de mouvements de falaise : 160 logements et 15 activités commerciales.

<https://www.giplittoral.fr/ressources/les-chiffres-cles-de-lerosion-cotiere-en-aquitaine-2018>

NB: vers une actualisation des chiffres clés à l'échelle de la Nouvelle-Aquitaine

<https://www.giplittoral.fr/ressources/actualisation-du-diagnostic-regional-sur-lerosion-cotiere-en-charente-maritime>

– Les modes de gestion de l'érosion côtière –



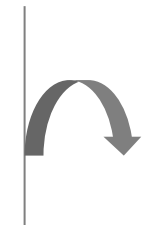
Évolution naturelle surveillée



Accompagnement des processus naturels



Lutte active souple ou dure



Repli stratégique





[Cliquez pour modifier les styles](#)

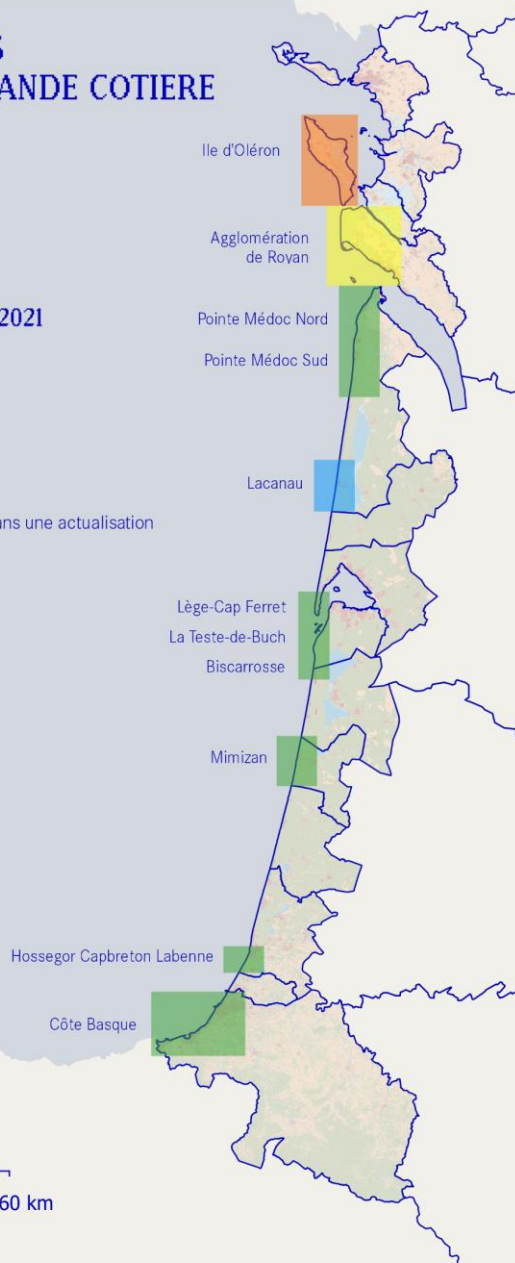
Le déploiement des stratégies locales érosion

– Stratégies locales de gestion de la bande côtière –

STRATEGIES LOCALES DE GESTION DE LA BANDE COTIERE

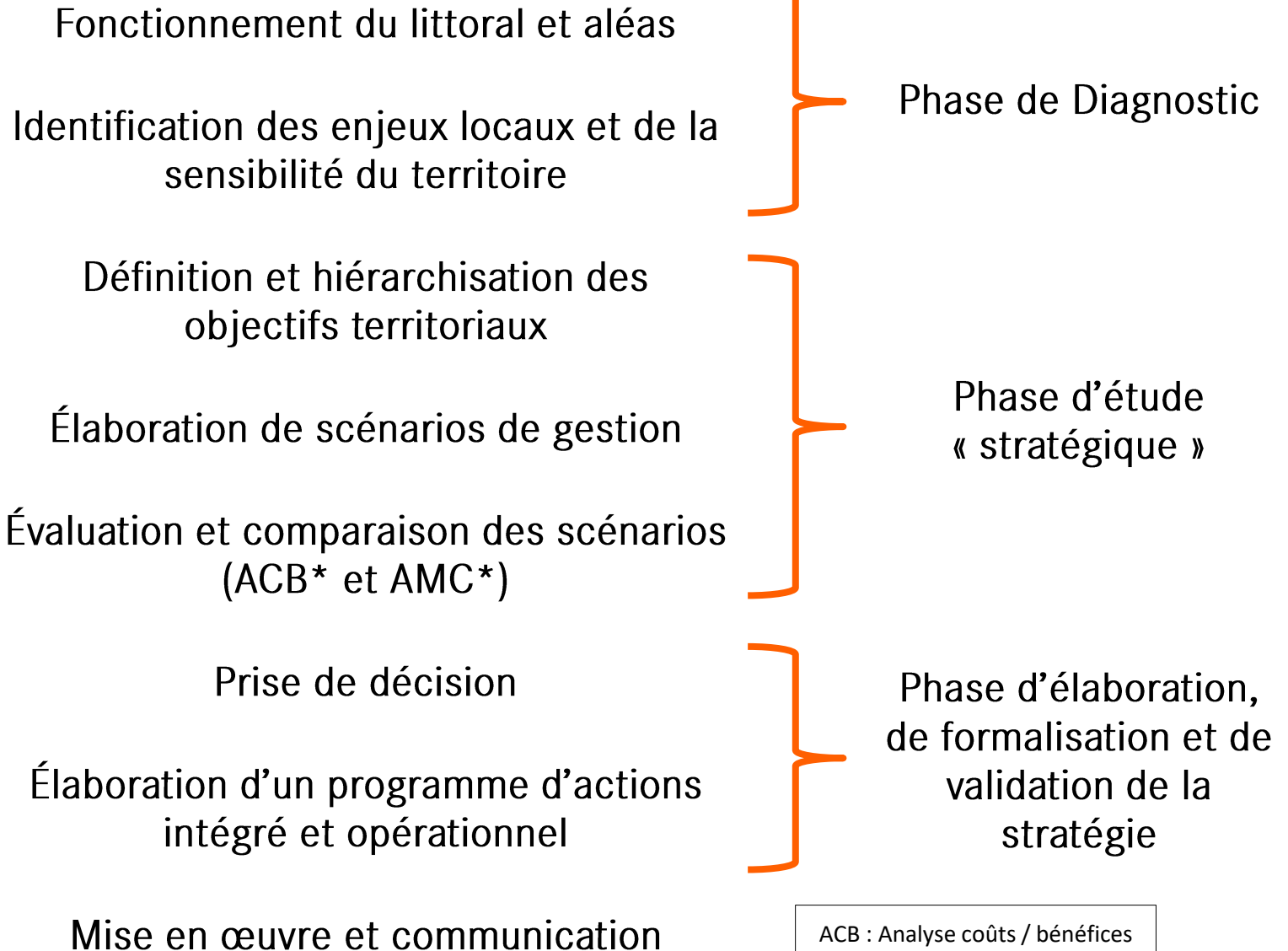
ETAT D'AVANCEMENT EN 2021

- Réflexion pour lancement
- En phase d'étude
- En phase opérationnelle
- Opérationnelles engagées dans une actualisation



- Elles ne sont pas réalisées par le GIP Littoral, mais elles sont portées volontairement par les communes ou intercommunalités concernées
- Elles doivent associer tous les partenaires publics lors de comités de pilotage (État, Région, Départements, établissements publics, experts)
- Elles étudient obligatoirement différents scénarios de gestion du risque (lutte active dure, souple, repli stratégique) comparés à l'aide d'ACB/AMC dans le but de faire les choix les plus pertinents pour chaque secteur du littoral
- Elles aboutissent à des programmes d'actions pluriannuels de gestion du risque et d'adaptation, pour éviter de mener les actions dans l'urgence
- Elles sont un prérequis à l'obtention de subventions publiques (Conseil Régional, Etat, fonds européens, etc.)

– Élaboration d'une stratégie locale –



ACB : Analyse coûts / bénéfiques
AMC : Analyse multicritères

Des scénarios + évaluation ACA/AMC pour aider à la décision

EXEMPLE DE BISCARROSSE

	Scénario 0 : « Inaction – situation de référence »	Scénario 1 « Repli + rechargement semblable aux pratiques actuelles»	Scénario 2 « Repli avec rechargement important »	Scénario 3 « Protection des riverains »
Compatibilité avec les objectifs territoriaux	Bon	Moyen	Moyen	Mauvais
Sécurisation des personnes (vis-à-vis de l'érosion)	Mauvais	Moyen	Moyen	Bon
Mise en œuvre du scénario	Moyen	Moyen / Mauvais	Moyen / Mauvais	Bon / Mauvais
Robustesse - persistance	Mauvais	Moyen	Moyen	Moyen
Effets sur l'environnement des travaux	Mauvais	Moyen	Moyen	Mauvais
Effets paysagers / image	Mauvais	Moyen	Moyen	Mauvais
Acceptabilité locale	Mauvais	Bon	Bon	Bon
Approche juridique	Mauvais	Bon	Bon	Mauvais
Estimation des coûts des travaux	Moyen	Moyen	Bon	Mauvais
Approche financière	Moyen	Moyen / Mauvais	Moyen / Mauvais	Mauvais
Approche économique (VAN)	Non concerné	Bon	Mauvais	Bon

Légende des effets



Une formalisation des modes de gestion retenus

EXEMPLE DU PAYS BASQUE



ANGLET LA BARRÉ - MARINELLA	ANGLET SABLE D'OR - PETITE CHAMBRE D'AMOUR	BIARRITZ CAP SAINT-MARTIN - MIRAMAR	BIARRITZ GRANDE PLAGÉ - VILLA BELZA	BIARRITZ CÔTE DES BASQUES - MARBELLA	BIARRITZ / BIDART MILADY - ILBARRITZ	BIDART FAYLLON ROYAL - ERRETEGIA	BIDART CORNICHE DE LA FALAISE / CENTRE-VILLE	BIDART L'UBAIA	BIDART PARLEMENTIA
<p>Maintenance des ouvrages et actions d'accompagnement des processus naturels</p> <p>La zone de la Barré constitue un espace d'activités économique et touristique important. Il convient d'en assurer la pérennité, le renforcement des protections existantes et l'accès par les navires au Port de Bayonne. La majeure partie des plages d'Anglet constitue un espace semi-naturel dont l'intérêt patrimonial est essentiel. Les systèmes de gestion actuellement mis en place par la commune d'Anglet sont efficaces et permettent de stabiliser le trait de côte. Il convient donc de les maintenir.</p> <p>Exemples d'actions sur la zone : maintien des épis, chapeaux côtiers, repaillage des plages, végétalisation haut de plage...</p>	<p>Maintenance des ouvrages et actions d'accompagnement des processus naturels</p> <p>La zone Sable d'Or / Chambre d'Amour constitue le cœur économique et touristique du littoral et rassemble de nombreuses activités. Le bâtiment emblématique du club Belambra représente aussi un enjeu patrimonial. Les falaises de la Petite Chambre d'Amour sont soumises à l'érosion sous l'effet du ruissellement et des infiltrations. L'érosion se manifeste aussi en pied de falaise du Cap Saint-Martin dans la partie la plus au sud d'Anglet du fait de l'action des vagues. Les ouvrages existants seront donc maintenus et renforcés sur ce tronçon.</p> <p>Exemples d'actions : enrochements des pieds de falaises, maintien et renforcement des épis et épis en enrochement, préservation des falaises...</p>	<p>Maintenance des ouvrages</p> <p>La pointe Saint-Martin et les falaises Bertain forment un espace urbain à caractère patrimonial fort du fait de la présence du phare de Biarritz et de nombreux bâtiments typiques de l'architecture basco-rouennaise du XIX^e. La falaise est perçue par des cavités en pied, confortée par l'homme depuis le milieu du XIX^e siècle. L'évolution de ces cavités fera l'objet, comme aujourd'hui, d'un suivi attentif. Sur les tronçons privatifs, les riverains propriétaires seront associés aux choix de traitement. Plus au sud, l'érosion au droit de la plage de Miramar n'est pas perceptible en raison de la présence du mur de quai maçonné.</p> <p>Exemples d'actions : comblement des cavités, confortement et drainage des falaises...</p>	<p>Maintenance des ouvrages</p> <p>L'entretien régulier du mur à qui vertical de la Grande Plage permet de fixer le trait de côte qui révoque pas à l'horizon 2043. Les falaises rocheuses qui s'étendent depuis la Place Bellevue jusqu'à la Villa Belza, en passant par le Port des Pêcheurs, le Rocher de la Vierge et le Port Vieux, font l'objet d'un suivi rigoureux et de confortements importants sur la quasi-intégralité du littoral pour la sécurité des biens et des personnes mais également afin de préserver un patrimoine architectural remarquable (Hôtel du Palais, Casino Municipal et Bellevue, Musée de la Mer...). Les confortements réalisés seront maintenus pour stabiliser le trait de côte.</p> <p>Exemples d'actions : confortement des digues, enrochement, renforcement des falaises...</p>	<p>Maintenance des ouvrages</p> <p>La Côte des Basques, longue d'environ 1200 m, se caractérise par des falaises de grande hauteur très sensibles aux ruissellements et aux infiltrations. Les confortements actuels permettent de fixer le trait de côte sur ce secteur. Plus au Sud, la présence d'un perron en enrochement permet de réduire l'avalée maritime en pied de falaise. Le secteur de la plage de Marbella présente une configuration très similaire à celle de la Côte des Basques bien que la hauteur de falaise y soit plus faible.</p> <p>Si aucune opération de confortement de grande ampleur n'est nécessaire, il est essentiel de poursuivre les actions de reprises régulières des aménagements existants (mobilier, murs de soutènement, drainage) pour garantir la sécurité des enjeux.</p> <p>La commune de Biarritz poursuit, dès 2017, son projet historique de stabilisation de l'ensemble de la falaise de la Côte des Basques dans le but d'assurer la sécurité des biens et des personnes situés en crête et de maintenir l'attractivité urbaine et économique, qui fait partie des atouts touristiques majeurs (la plage de la Côte des Basques est régulièrement classée parmi les plus belles plages de France). La commune souhaite en outre profiter des aménagements existants en pied pour réaliser une liaison douce (pédones et cycles) qui rejoindra le secteur de Marbella/Biarritz directement depuis la Grande Plage en longeant le front de mer.</p> <p>Exemples d'actions : enrochements, confortement des falaises...</p>	<p>Maintenance des ouvrages</p> <p>Le secteur de Milady/Biarritz a été complètement artificialisé au début des années 90 ; les plages ont été reconfigurées, le littoral remodelé, les ruisseaux canalisés et le trait de côte figé par la réalisation d'un perron en enrochement. La zone de Milady/Biarritz ne constitue pas seulement un espace dédié à la promenade et aux activités balnéaires mais également une continuité verte entre la Côte de Nivelle et la mer qu'il convient de préserver.</p> <p>Exemples d'actions : enrochements et rechargement des plages...</p> <p>Dès travaux de confortement envisagés s'inscrivent dans le cadre d'un projet global d'aménagement urbain et paysager du site. On distingue la partie Sud de Marbella qui pourra être engagée par le recul de la crête de falaise à l'horizon 2043. Une réflexion sera engagée avec les propriétaires privés pour les accompagner dans les différentes procédures leur permettant de réaliser des travaux de confortement sur leur parcelle.</p> <p>Exemples d'actions : enrochements, confortement des falaises...</p>	<p>Maintenance des ouvrages et actions d'accompagnement des processus naturels</p> <p>Evolution naturelle surveillée. Actions d'accompagnement des processus naturels</p> <p>Sur ce secteur se trouvent des biens privés et des activités économiques qu'il convient de maintenir jusqu'à la mise en œuvre d'une relocalisation ou d'un repli, dans le cas où l'érosion serait trop menaçante. Les falaises du golf d'Ibarritz sont soumises à une érosion active. Les conditions techniques, juridiques et réglementaires d'un repli sont à étudier. Le camping du Pavillon Royal, implanté sur un cordon dunaire sableux est déjà protégé par un ouvrage, ce dernier pourra être maintenu et entretenu jusqu'à la mise en œuvre d'un repli. La plage d'Erretégia et les falaises qui l'entourent constituent un espace complètement naturel riche en biodiversité et classé en Espace Naturel Sensible. Un projet d'aménagement des accès à la plage est en cours d'étude. Il sera réalisé dans le respect du patrimoine naturel avec des aménagements qui s'intègreront dans cet environnement.</p> <p>Exemples d'actions : enrochements, gestion du risque, études pour repli...</p>	<p>Maintenance des ouvrages</p> <p>Evolution naturelle surveillée</p> <p>Ce secteur est caractérisé par la présence d'habitations privées en crête. L'actuel mode de terrain y est fort avec un recul du trait de côte qui impacte à court terme. Il est prioritaire de préserver l'intérêt paysager du site et de conserver le caractère naturel des falaises plutôt que de les artificialiser à tout prix. Les biens de première ligne sont impactés, quel que soit le scénario de gestion choisi. Pour donner du temps à la réflexion tout en assurant la sécurité des personnes, il est proposé de mettre en place un suivi géotechnique régulier, accompagné dans un 1^{er} temps par la collectivité qui permettra de mieux appréhender le risque. La situation de Bidart-Centre est proche de celle de la Corniche de la Falaise à la différence que les falaises y sont de plus faible hauteur (30 à 60 m) et qu'à très long terme (horizon post-2043), c'est le centre-ville qui pourrait être menacé par le recul du trait de côte. Bien que le confortement soit difficile et coûteux, il est nécessaire de réfléchir à l'opportunité de conforter la falaise au regard de l'intérêt collectif. La plage du Centre dispose de nombreux aménagements en pied de falaise. La crête pourrait reculer de 15 à 20 m à l'horizon 2043 et des confortements seraient susceptibles d'être réalisés pour maintenir les infrastructures et assurer la pérennité du site.</p>	<p>Actions d'accompagnement des processus naturels</p> <p>La plage de l'Ubaia d'origine naturelle et le mode de gestion actuel fonctionnent bien. Il est donc proposé de poursuivre les actions de gestion actuellement menées.</p> <p>Exemples d'actions : études géotechniques régulières, gestion du risque, enrochements...</p>	<p>Maintenance des ouvrages</p> <p>Le secteur de Parlementia présente une situation similaire à celle de la Corniche de la Falaise (séquence 8) avec la présence d'enjeux individuels privés en crête d'une falaise soumise aux mouvements de terrain. La falaise est toutefois plus basse et donc plus facilement confortable. Des ouvrages sont déjà en place et montrent qu'un confortement est réalisable et peut fonctionner. Il s'agit donc de maintenir ces ouvrages en concertation étroite entre les riverains et la commune.</p> <p>Exemples d'actions : confortement des falaises...</p>

STRATÉGIE DE GESTION DES RISQUES LITTORAUX

- Patrimoine naturel
- Patrimoine culturel
- Enjeu habitat
- Enjeu économiques
- Enjeux voiries, espaces publics
- Concertation avec les riverains concernés

– Programmes d'actions opérationnels –

Axe 1 | Amélioration de la connaissance et de la conscience du risque

Suivis topo-bathymétriques, observatoire photographique ou vidéo

Supports de communication, comités de concertation, débats grand public

Axe 2 | Surveillance et prévision de l'aléa

Mise en place de vigilance, études géotechniques

Axe 3 | Alerte et gestion de crise

Élaboration ou révision PCS, arrêtés d'évacuation des personnes

Axe 4 | Prévention - prise en compte du risque dans les documents d'urbanisme

Élaboration ou révision PPR et PLU

Axe 5 | Réduction de la vulnérabilité des biens et des personnes - dont actions de relocalisation des activités et des biens

Études de faisabilité et d'ingénierie, premières actions de déplacement d'infrastructures publiques

Axe 6 | Accompagnement des processus naturels ou lutte active souple

Conventions avec l'ONF pour la gestion des dunes, rechargements de plages

Axe 7 | Gestion des ouvrages de protection et lutte active dure

Confortement et suivi des ouvrages de protection, études règlementaires

Axe 8 | Portage, animation et coordination de la stratégie locale

Gouvernance et mise en œuvre du programme d'actions

– Bilan des stratégies locales en Aquitaine –

Succès global : sur tous les territoires identifiés par le GIP , stratégies lancées et passées en phase opérationnelle

Cadre de gestion modifié → respect obligatoire de toutes les procédures environnementales, financements publics partagés

Les stratégies locales ne sont pas « une étude de plus ». Elles sont réalisées par des bureaux d'études, mais elles sont pilotées et validées par les collectivités locales et leurs partenaires publics, afin de définir une vision partagée de l'avenir du territoire, sur le court et le long terme

Elles tiennent compte de nombreux critères autres que les aspects techniques :

- les impacts environnementaux (quelles seraient les conséquences négatives de cet aménagement ?),
- la faisabilité réglementaire (est-il autorisé de construire un ouvrage sur le domaine public ?),
- la pertinence économique (cela vaut-il le coup de protéger ce secteur du littoral ? pour combien de temps ?),
- qui doit agir sur ce secteur (les actions relèvent-elles de l'intérêt général ou de celui des particuliers ?).

Les stratégies locales cherchent à répondre à la question : quelle solution préserve le mieux, à la fois la sécurité des habitants et usagers du littoral, l'environnement et les espaces naturels, les budgets et finances publiques...



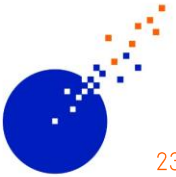


[Cliquez pour modifier les styles](#)

Aménagement Durable

Démarches Aménagement durable

Historique et cadres d'intervention



23

Aménagement durable des stations et territoires touristiques

Un cadre partenarial pour conduire des **études de programmation** urbaines permettant d'apporter une **vision de long terme** et d'encadrer le développement futur des territoires touristiques littoraux, avec des actions prioritaires à mettre en œuvre présentées sous la forme d'une **feuille de route opérationnelle**

Aménagement durable des plages

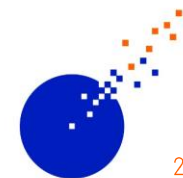
Espaces naturels fréquentés

Cadres d'interventions sur des **espaces emblématiques du littoral**

Accompagnement des projets locaux : soutien animation études et phases opérationnelles, rédaction cahiers des charges, recherche financements...

Actions collectives : portage actions innovantes (postes de secours, données plages...)

Aménagement durable des stations et territoires touristiques



24

2012 : Etude prospective tourisme

Objectif initial : requalification des stations « MIACA »

Des enjeux croisés en matière d'aménagement, d'environnement, d'économie, de gouvernance ... sur tous les territoires littoraux

2013 : Lancement réflexion

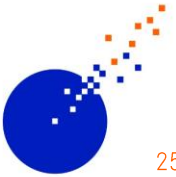
expérimentale « Aménagement durable des stations et territoires touristiques » sur 3 sites pilotes : Audenge, Mimizan et Bidart

2015 : Généralisation de la démarche

Appel à projet permanent / 14 territoires engagés représentant 21 communes



Aménagement durable des plages



25

2010 : Priorisation sur espaces plans plages –
Schéma régional plans plages

Grands objectifs

- Assurer la sécurité des sites et la protection des personnes
- Prendre en compte les risques littoraux
- Assurer la gestion environnementale du site
- Améliorer la qualité de l'accueil du public/ public handicapé
- Garantir la préservation des espaces naturels et les caractéristiques paysagères du site
- Développer et encourager les modes de déplacements doux et mise en place de solutions alternatives à la voiture et maîtriser les flux
- Gestion des pratiques et animation sportives et pédagogiques.

Les actions collectives

- Poste de secours mobile en pin maritime
- Guide régional Surf
- Démarches sans poubelles
- Mesure de la fréquentation et accessibilité



Stratégie locale érosion / démarche Aménagement Durable : des outils « articulables »



– QUARTIER ERROMARDIE À SAINT-JEAN-DE-LUZ [64] –
RÉFLEXION EN COURS

Recomposition globale du secteur d'Erromardie, suppression du perré et renaturation du secteur, déplacement d'une partie de l'offre de camping, amélioration des connexions douces au site...



– JETÉE DES ALCYONS À GUETHARY [64] –
RÉFLEXION EN COURS

Réaménagement durable du secteur, piétonnisation, confortement des ouvrages en adéquation avec le projet de réaménagement, maintien d'une offre de restauration mobile...



– FRONT DE MER - LACANAU [33] –
RÉFLEXION EN COURS

Reprise de l'ouvrage suite tempêtes 2013-2014, projet de confortement, rechargements annuels de la Plage centrale, procédure de dialogue compétitif sur le réaménagement du front de mer et des allées commerçantes

Merci pour votre attention



Pour aller plus loin : <https://www.giplittoral.fr>