

ÉVALUATION A MI-PARCOURS DE LA CHARTE DU PARC

L'an deux mille vingt, le **mardi 16 février à 9h**, le Bureau Syndical du Syndicat Mixte d'Aménagement et de Gestion du Parc Naturel régional du Golfe du Morbihan, légalement convoqué le 09 février 2021 s'est réuni à la salle du Conseil – Mairie de SÉNÉ sous la présidence de David LAPPARTIENT.

La Séance était publique.

Etaient présents à la présente délibération :

M. David LAPPARTIENT	Président
M. Ronan LE DÉLÉZIR	1 ^{er} Vice-Président
Mme Anne GALLO (en visioconférence)	2 ^{ème} Vice-Présidente
Mme Marie-José LE BRETON	3 ^{ème} Vice-Présidente
M. Patrick CAMUS	
Mme Muriel CLÉRY	
Mme Nathalie COURTRAI	
Mme Sylvie SCULO	

Absents excusés :

M. Luc LE TRIONNAIRE
M. Paul BARRET
M. Gilles DUFEIGNEUX
M. André CROCO

Procuration :

M. CROCO donne procuration à Ronan LE DÉLÉZIR
M. Luc LE TRIONNAIRE donne procuration à David LAPPARTIENT.

Etaient également présents :

Mme Monique CASSÉ (directrice)
Mme Annaëlle MÉZAC (Responsable du pôle biodiversité)
M. Ronan PASCO (Responsable du pôle Mer et Littoral).
Mme Marie TAVENNEC (Responsable administrative et financière)

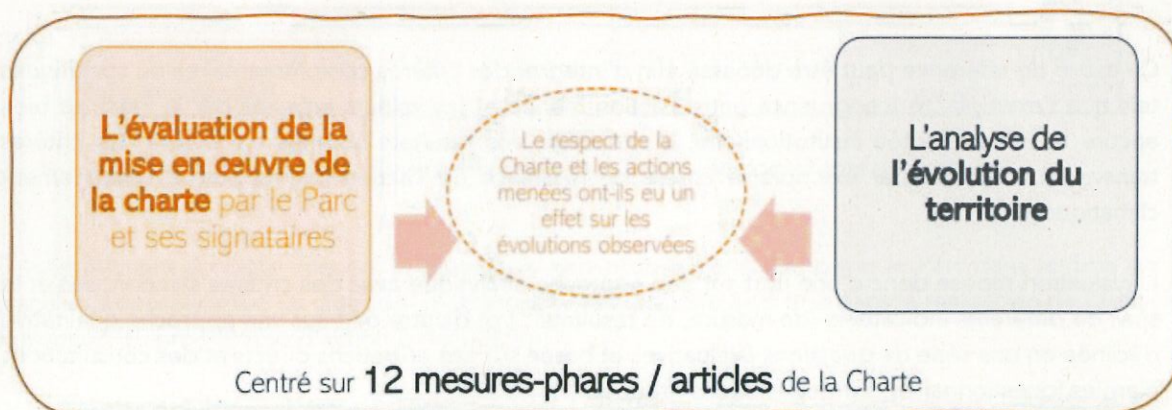
ÉVALUATION A MI-PARCOURS DE LA CHARTE DU PARC

Par définition, l'évaluation d'une politique publique a pour objet d'apprécier l'efficacité de cette politique en comparant ses résultats aux objectifs assignés et aux moyens mis en œuvre (Conseil National de l'Evaluation - 1998). Cependant, dans le cadre des démarches menées par les Parcs Naturels Régionaux, l'évaluation constitue tout avant tout une démarche de progrès qui doit permettre de :

- Rendre compte de l'application de la Charte et de sa mise en œuvre par l'ensemble de ses signataires ;
- Communiquer et informer sur les actions du Parc.
- Articuler et mettre en cohérence les actions du Parc avec celles des autres acteurs du territoire
- Organiser et prioriser les actions, ajuster les programmations et optimiser les moyens.

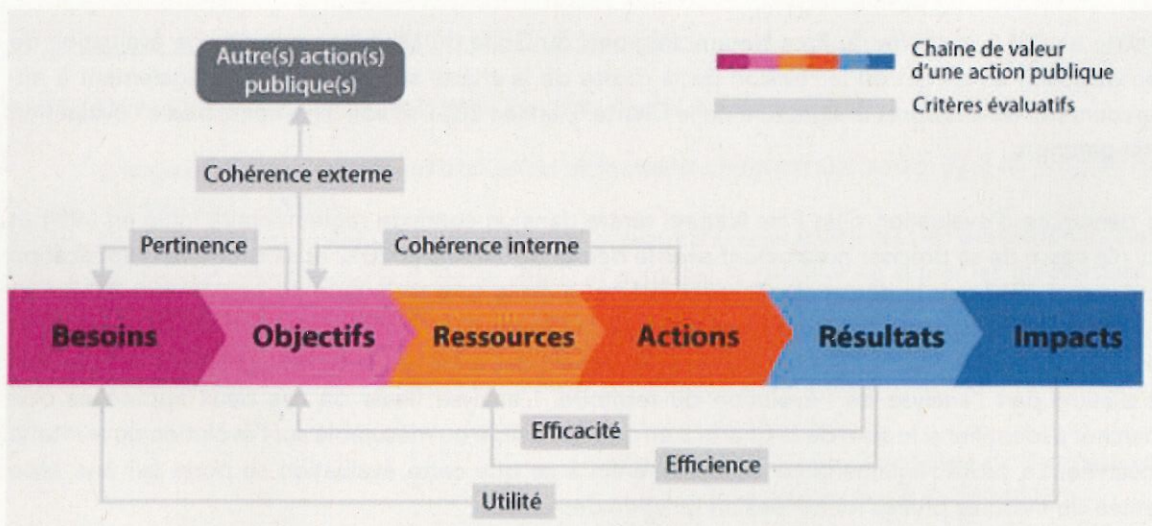
Établie en 2014, la charte du Parc Naturel Régional du Golfe du Morbihan prévoit une évaluation de son dispositif en amont de la révision de la charte de la charte soit en 2027 mais également à mi-parcours soit six ans après la signature de la Charte. L'année 2021 se voit ainsi consacrée à l'évaluation à mi-parcours.

La démarche d'évaluation d'un Parc Naturel rentre dans un contexte réglementaire initié en 1994 et qui n'a cessé de se préciser notamment avec le décret du 24 janvier 2012 et sa circulaire d'application du 1er mai 2012 puis le décret du 10 juillet 2017 et enfin la note technique du 7 novembre 2018. Ces différents textes ont ainsi structuré l'évaluation de la Charte d'un Parc en deux approches : d'une part l'évaluation des actions menées par le Parc et le respect des engagements des signataires de la Charte et d'autre part l'analyse de l'évolution du territoire. L'analyse finale de ces deux approches doit chercher à identifier si le suivi de la Charte a eu un effet visible ou mesurable sur l'évolution du territoire observée. Le cadre réglementaire demande enfin à ce que cette évaluation se porte sur une série limitée de mesures phares identifiées en fonction des enjeux.



Pour mener cette évaluation, une série de critères vont être mobilisés dont les principaux sont les suivants :

- L'**efficacité** analyse les résultats atteints par rapport aux objectifs fixés au départ. L'action programmée a-t-elle été réalisée ? Atteint-elle ses objectifs ?
- L'**efficience** met en perspective les résultats obtenus avec les moyens mobilisés (financier, humain et organisationnel) c'est à dire le rapport "qualité/prix". Les moyens engagés sont-ils à la hauteur des résultats ou sont-ils utilisés de manière optimale ?
- La **pertinence** mesure comment les objectifs de l'action correspondent aux attentes des bénéficiaires et aux besoins du territoire. L'action menée est-elle judicieuse au regard du contexte, de l'enjeu ?
- La **cohérence** porte sur l'adéquation de l'action avec les autres actions menées par le Parc (cohérence interne) ou bien par les partenaires (cohérence externe). L'action menée entre-t-elle ainsi en conflit avec une autre action ou bien est-elle complémentaire ?



Indicateurs évaluatifs dans la chaîne d'une action publique (Source : www.modernisation.gouv.fr)

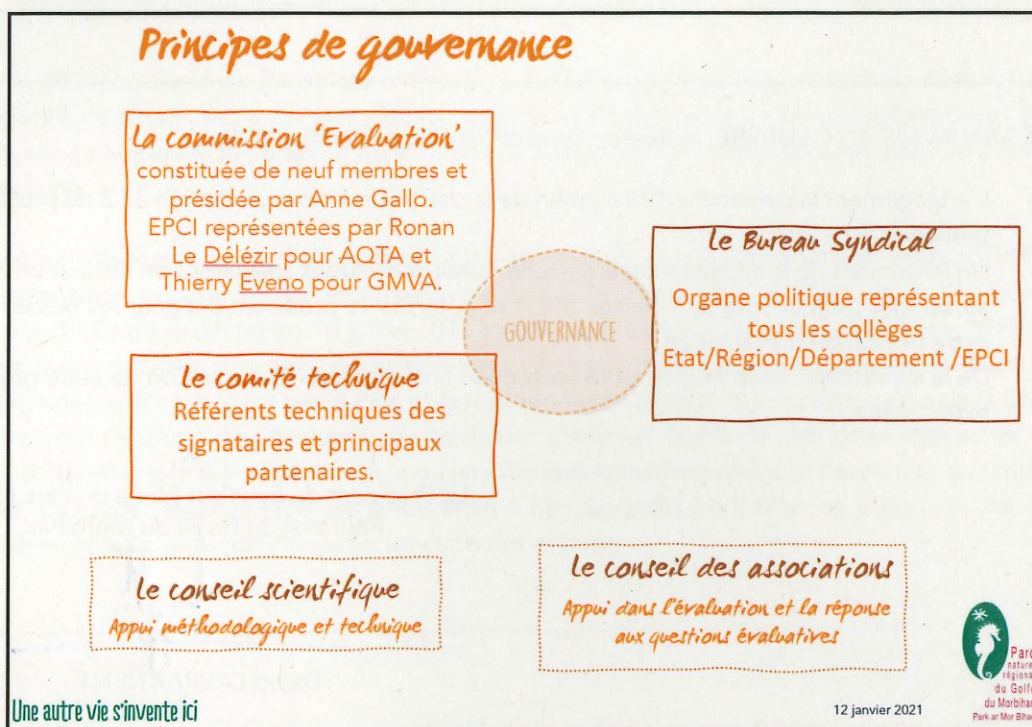
Ce cadre de référence peut être dépassé afin d'intégrer des critères complémentaires ou spécifiques tels que l'exemplarité (congruence entre l'action menée et les valeurs prônées par le Parc) ou bien encore la valeur ajoutée institutionnelle, la durabilité des résultats obtenus ou encore des critères transversaux comme par exemple le critère de résilience de l'action par rapport au changement climatique.

L'évaluation repose donc d'une part sur une approche analytique avec des critères standardisés et le suivi de différents indicateurs (de mesure, de résultats...) et d'autre part sur une approche qualitative déclinée en une série de questions évaluatives et basée sur des entretiens directs et des consultations élargies (questionnaires, sondages, focus groupe...).

Une première démarche menée en 2015 par la commission 'Évaluation' a permis de préciser le dispositif d'évaluation en identifiant une série de 12 mesures-phares associée à un panel de questions évaluatives et d'indicateurs.

Aujourd'hui, afin de mener la démarche d'évaluation à mi-parcours, la commission 'Evaluation' du Parc propose de confier à un prestataire la mission d'évaluer la mise en œuvre de la Charte en analysant d'une part les actions menées par le Parc et d'autre part le respect des engagements de ses signataires. Cette mission recouvre les points suivants :

- La mise en forme du dispositif d'évaluation
- Le recueil des données et leur analyse, la réalisation d'enquête (entretien et consultation) en vue de recueillir les avis et ressentiments
- L'appui auprès du Parc dans la mise en place de différents temps de concertation et dans la coanimation des différentes instances de gouvernance (commission évaluation, comité technique, bureau et comité syndical) ainsi que la mobilisation des conseils du Parc pour leur participation respective.



- La rédaction du rapport d'évaluation et la production de documents de synthèse.

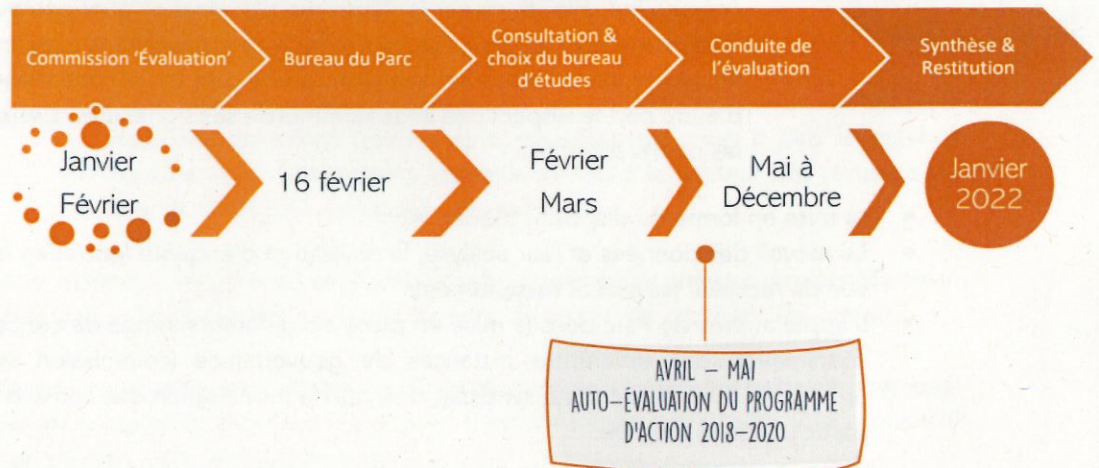
En complément de cette mission, le prestataire sera mobilisé afin d'appuyer le Parc dans la mise en place et la consolidation du dispositif d'observation du territoire ainsi que dans la réalisation de l'auto-évaluation du programme d'action 2018-2020.

Le calendrier prévisionnel est présenté ci-dessous. Après sélection du prestataire au mois de mars, l'évaluation serait conduite d'avril-mai à décembre afin que la synthèse et la restitution des documents



Rapport n° 20210216-2
Délibération 2021-07
Bureau syndical du Syndicat Mixte de Gestion
du Parc Naturel Régional du Golfe du Morbihan
Réunion du mardi 16 février 2021

interviennent au début de l'année 2022. En parallèle, le Parc prévoit de conduire l'autoévaluation de son programme d'action 2018-2020 sur les mois d'avril à mai 2021.



APRES EN AVOIR EN DÉLIBÉRÉ, le Bureau Syndical décide à l'unanimité de :

- L'engagement la démarche d'évaluation de la charte à mi-parcours (action 32.3 du programme triennal 2021 - 2023)
- Du lancement de la consultation auprès de bureaux d'études spécialisés en évaluation (prévue au budget primitif voté le 5 février 2021) et autoriser le président à signer les pièces liées à cette prestation d'évaluation
- De la sollicitation de la Région pour un soutien financier pour la réalisation de cette prestation externalisée.

Le Président du Syndicat Mixte du Parc Naturel
Régional du Golfe du Morbihan,

David LAPPARTIENT